



# Recalcularea numărului populației Republicii Moldova conform recomandărilor ONU pentru perioada 2014-2019

---

**Recalcularea numărului populației Republicii Moldova pentru perioada 2014-2019 a fost efectuată în conformitate cu recomandările Organizației Națiunilor Unite (ONU) referitor la definiția de "reședință obișnuită".**

Acest raport a fost elaborat datorită unei echipe dedicate de experți internaționali și naționali în demografie și migrație:

1. Eliahu Ben Moshe, Consultant internațional UNFPA în estimarea populației
2. Maria Vremis, Consultant național UNFPA în estimarea populației
3. Valentina Istrati, Șefa direcției recensăminte, Biroul Național de Statistică
4. Snejana Nasco, Biroul Național de Statistică
5. Nina Cesnocova, Biroul Național de Statistică
6. Ana Calfa, Biroul Național de Statistică
7. Elena Galer, Biroul Național de Statistică

Publicația a fost elaborată în cadrul proiectului "Îmbunătățirea capacității instituționale a Biroului Național de Statistică", finanțat de Agenția Elvețiană pentru Dezvoltare și Cooperare, cofinanțat și implementat de Fondul ONU pentru Populație în Moldova. Această publicație reflectă opiniile autorilor și nu neapărat al UNFPA Moldova sau a Agenției Elvețiene pentru Dezvoltare și Cooperare. Publicația este disponibilă în limbile română și engleză (original) pe paginile oficiale al Biroului Național de Statistică - [www.statistica.gov.md](http://www.statistica.gov.md) și UNFPA Moldova - <http://moldova.unfpa.org>.

## Lista abrevierilor

BNS	Biroul Național de Statistică
RM	Republica Moldova
UNFPA	Fondul Națiunilor Unite pentru Populație
RPL	Recensământul Populației și al Locuințelor
RP	Recensământul Populației
AC	Ancheta de Control
IGPF	Inspectoratul General al Poliției de Frontieră
ASP	Agenția Servicii Publice
RSP	Registrul de Stat al populației
RTF	Rata Totală de Fertilitate
RBN	Rata brută de natalitate
RBM	Rata brută de mortalitate

## Cuprins

<b>Lista abrevierilor .....</b>	<b>3</b>
<b>Lista tabelelor .....</b>	<b>5</b>
<b>Lista figurilor .....</b>	<b>5</b>
<b>Sumar executiv.....</b>	<b>7</b>
<b>1. Introducere .....</b>	<b>10</b>
<b>2. Aspecte metodologice și tehnice de estimare a populației cu reședința obișnuită.....</b>	<b>12</b>
Calcularea estimărilor populației: ecuația mișcării generale a populației.....	12
Baza numărului populației .....	12
Statistica vitală – nașteri și decese.....	16
Migrația .....	18
<b>3. Estimările populației revizuite pentru anii 2014-2018; estimări provizorii pentru 2019 .....</b>	<b>22</b>
<b>4. Indicatori demografici recalculați/revizuiți .....</b>	<b>29</b>
Ratele brute.....	29
Fertilitatea .....	30
Mortalitatea .....	33
Migrația .....	36
Structura pe vârstă, îmbătrânirea și ratele de depedență.....	39
<b>5. Concluzii și recomandări .....</b>	<b>43</b>
<b>6. Anexe .....</b>	<b>45</b>
Anexa 1 .....	45
Anexa 2 .....	49

## Lista tabelelor

Tabelul 1: Diferențe între rezultatele RPL 2014 și estimările populației curente anterioare, pe vârstă și sex (mii și procente).....	15
Tabelul 2: Nașterile după data înregistrării și după data evenimentului .....	17
Tabelul 3: Decesele după data înregistrării și după data evenimentului .....	18
Tabelul 4: Imigrarea, emigrarea și migrația netă estimări revizuite și anterioare, 2014-2017 (mii).....	20
Tabelul 5: Creșterea populației și componentele creșterii 2014-2018 (2018* - date provizorii) .....	22
Tabelul 6: Diferențele între estimările revizuite și anterioare la începutul anului 2018 (în procente față de estimările anterioare).....	26
Tabelul 7: Rate brute (per 1000 populație) revizuite și anterioare 2014-2018* (2018-date provizorii) .....	29
Tabelul 8: Ratele totale de fertilitate pe ani, revizuite și anterioare, 2014-2018* (2018-date provizorii) ...	30
Tabelul 9: Speranța de viață la naștere, pe sex, anterioară și revizuită, 2014-2018* (2018 date provizorii) .....	33
Tabelul 10: Mortalitatea infantă, 2014-2018* (2018 date provizorii) .....	34
Tabelul 11: Ratele mortalității pentru copiii de 0-4 ani, 2014-2018* (2018-date provizorii) .....	35
Tabelul 12: Imigrarea, emigrarea și migrația netă, pe sex, 2014-2017 (rate la 1000 persoane) .....	36
Tabelul 13: Distribuția pe vârstă, estimări revizuite și anterioare, începutul anului, 2014-2019* (2019 date provizorii).....	39
Tabelul 14: Grupele de vârstă înaintate pe sex, 2014 și 2019 (2019 date provizorii) .....	40
Tabelul 15: Structura pe vârstă a persoanelor de 65 ani și peste, pe sex, 2014 și 2019, (2019 date provizorii), % .....	40
Tabelul 16: Ratele de dependență a copiilor și vârstnicilor (per 100 persoane apte de muncă), 2014-2019 (2019 date provizorii) .....	41

## List of figures

Figura 1: Populația Republicii Moldova la recensământ și estimările anterioare, 2014 .....	13
Figura 2: Numărul populației în Republica Moldova pe vârstă și sex, la 1 ianuarie 2018, estimari revizuite și anterioare Population usually resident in Republic of Moldova by age and sex, 1 <sup>st</sup> of January 2018, revised and previous estimates .....	25
Figura 3: Populația cu reședința obișnuită a Republicii Moldova, pe vârstă și sex, la începutul anului 2019 (date provizorii) .....	28

## Lista figurilor

Figura 1: Raportul de masculinitate pe sexe la RPL 2014 (rezultate corectate) și cele așteptate .....	16
Figura 2: Populația la începutul anului 2014-2019 (mii; 2019* - date provizorii) .....	22
Figura 3: Componentele creșterii populației 2014-2018 (mii; 2018* date provizorii) .....	23
Figura 4: Diferențele între estimările revizuite și anterioare la începutul anului 2018 (în procente față de estimările anterioare).....	26
Figura 5: Rata de fertilitate pe vârstă a femeilor, revizuită și anterioară, 2017 (la o mie de femei din grupa de vârstă) .....	30
Figura 6: RTF estimată în Europa și America de Nord, 2015-2020, perspective ale populației mondiale ale ONU pentru 2019.....	31
Figura 7 : Imigrarea, emigrarea și migrația netă, pe sexe, 2014-2017 (mii) .....	36
Figura 8: Imigrarea, emigrarea și migrația netă, masculin, 2017 (rate la 1000 persoane) .....	37

<b>Figura 9: Imigrarea, emigrarea și migrația netă, feminin, 2017 (rate la 1000 persoane) .....</b>	<b>38</b>
<b>Figura 10: Migrația netă, feminin și masculine, 2014 și 2017 (rate per 1000 persoane) .....</b>	<b>38</b>

## Sumar executiv

Necesitatea revizuirii numărului populației al Republicii Moldova era imperativ deja de o perioadă destul de îndelungată. Însă în lipsa unor estimări sigure ale migrației nete internaționale, o componentă foarte importantă a creșterii populației din țară, estimările populației cu reședința obișnuită în RM erau imposibile de calculat și până în iulie 2019 BNS disemina estimări ale numărului populației, care includeau persoanele plecate peste hotare pe o perioadă îndelungată, astfel supraestimând mărimea populației. Rezultatele Recensământului Populației și al Locuințelor din anul 2014, după ajustările statistice pentru neacoperire, au oferit estimări ale populației cu reședința obișnuită<sup>1</sup> destul de sigure (credibile), însă actualizarea anuală a acestor estimări după recensământ nu era posibilă, din lipsa estimărilor sigure anuale ale migrației nete internaționale.

Conștientizând importanța critică a acestui subiect pentru Sistemul Statistic Național, BNS, cu suportul UNFPA și SDC, au depus eforturi semnificative pentru a identifica date adecvate și adapta metodologiile necesare la calcularea estimărilor complete ale migrației nete internaționale, iar după aceea actualizarea anuală a estimărilor populației. Aceste eforturi au avut succes și au permis calcularea și publicarea Estimărilor Populației Revizuite pe vârstă și sex pentru întreaga țară (cu excepția regiunii Transnistrene a RM) și asigurând de acum înainte actualizări continue ale acestor estimări. Aceasta este una dintre cele mai critice etape în îmbunătățirea statisticii demografice întreprinsă de către BNS. Estimările revizuite sunt în conformitate cu recomandările internaționale despre definiția populației bazată pe "reședința obișnuită", astfel aliniind complet sistemul statistic național al Republicii Moldova la standardele internaționale despre statistica populației, iar indicatorii și estimările acesteia devenind în totalitate comparabili cu majoritatea țărilor lumii. Aceste estimări revizuite bazate pe definiția de reședința obișnuită, împreună cu indicatorii demografici revizuiți pentru Republica Moldova în conformitate cu acestea, sunt prezentate în această publicație împreună cu explicațiile despre metodologia și procesul de calcul.

Estimările populației pe vârstă și sex pentru Republica Moldova au fost revizuite în baza rezultatelor ultimului recensământ efectuat în mai 2014, dar corectat pentru neacoperirea atât în orașul Chișinău (41%) cât și pentru restul țării (1,7%) și se referă la populația cu reședința obișnuită la momentul recensământului. Ajustarea rezultatelor inițiale ale recensământului s-a bazat pe metodologia internațională în acest domeniu, utilizând rezultatele Anchetei Post-Recenzare, realizată în iunie 2014, care a permis calcularea coeficienților de ajustare a acoperirii atât pentru Chișinău, cât și pentru restul țării. În urma unei evaluări exhaustive și minuțioase, s-a ajuns la concluzia că rezultatele recensământului corectate sunt cea mai bună sursă pentru calcularea estimărilor populației.

Pentru a îmbunătăți în continuare estimările populației, datele privind nașterile și decesele, vor fi calculate în continuare (dar și din 2014) în baza datei evenimentului și nu în baza date de înregistrare a evenimentului. O altă îmbunătățire inclusă în estimările revizuite este adăugarea la numărul de nașteri a nașterilor femeilor care trăiesc în Republica Moldova, care nu și-au raportat nașterile direct la starea civilă, dar ca transcrieri după ce le-au raportat inițial la o ambasadă/consulat străin. Aceste nașteri în trecut nu erau luate în calcul.

Estimările migrației internaționale și soldul migrației au fost cele mai mari provocări, care odată soluționate au permis calcularea noilor estimări ale populației și indicatorilor demografici. Noile calcule ale migrației internaționale se bazează pe traversările la frontieră înregistrate de către IGPF pentru fiecare intrare și ieșire

---

<sup>1</sup> Număr de persoane care, la un anumit moment de referință, sunt de obicei rezidente într-o regiune geografică bine definite, în acest caz Republica Moldova

a persoanei fizice la frontierele Republicii Moldova<sup>2</sup>. Astfel, noile date statistice cu privire la migrația internațională au fost produse în baza unui volum foarte mare de date cu privire la traversările pseudonimizate ale frontierei de stat oferite de către IGPF. Calculele pentru fiecare an s-au bazat pe aproximativ 30 milioane de traversări ale frontierei de stat generate de 1,5 milioane cetățeni ai republicii Moldova și 1 milion de cetățeni străini<sup>3</sup>.

Metodologia utilizată pentru calcularea fluxurilor migraționale se bazează pe informațiile obiective despre durata prezenței sau absenței în/din țară ale persoanelor care traversează frontiera de stat. Aceste durate sunt calculate exact luând în considerație toate datele intrărilor și ieșirilor înregistrate de poliția de frontieră. În consecință, această metodologie nu ia în considerare nici intenția de a rămâne în țară sau peste hotarele ei și nici motivul de intrare sau plecare în/din țară. Acesta este un aspect forte al acestei metodologii, deoarece atât intenția duratei de ședere sau absență cât și motivul traversării sunt puncte slabe în orice colectare de date cu privire la migrația internațională.

În baza rezultatelor corectate ale RPL din anul 2014 și ale estimărilor migrației internaționale a fost posibilă calcularea numărului populației cu reședință obișnuită pe vârstă și sex de la recensământ la începutul anilor 2015, 2016, 2017 și 2018. Prin aceeași abordare, doar că invers, a fost calculată populația de la data recensământului la începutul anului 2014.

Estimările revizuite ale populației au arătat că mărimea populației Republicii Moldova s-a micșorat cu 140 mii persoane de la începutul anului 2014 până la începutul anului 2018, datorită migrației nete negative înalte combinat cu sporul natural pozitiv, dar care s-a apropiat de valoarea zero în 2017. Dacă ratele migrației internaționale înregistrate în anul 2017 ar rămâne aceleași în 2018, atunci numărul populației s-ar micșora până la 2,681.7 mii persoane la începutul anului 2019, cu o descreștere de 48.6 mii persoane, care reflectă în mare parte efectul soldului migrației negative (similar anului 2017) și într-o măsură mai mică creșterea negativă a sporului natural. Datorită acestui fapt, populația Republicii Moldova a scăzut în ultimii cinci ani cu 6,5% (187,5 mii locuitori).

Revizuirea numărului populației a permis de asemenea recalcularea și îmbunătățirea indicatorilor demografici. Efectul general al reducerii numărului populației este creșterea ratelor de fertilitate și mortalitate. Acest proces a dus la creșterea substanțială a RTF și o mică scădere a speranței de viață pentru ambele sexe. În consecință și contrar estimărilor anterioare, nivelul de fertilitate actual poziționează Republica Moldova printre cele mai înalte rate de fertilitate din Europa (și nu printre cele mai joase): potrivit ultimelor estimări ale ONU (World Population Prospects 2019) în perioada 2015-2020 estimările RTF pentru Europa sunt de 1,61 nașteri per femeie și doar câteva țări au trecut pragul de 1,8 precum Republica Moldova. Recalculul populației a dus de asemenea la o creștere a ratelor de mortalitate pe vârstă și sex și respectiv la o mică descreștere de 2-2.5 ani a speranței de viață la naștere pentru ambele sexe.

Ratele recalculate ale migrației pentru anii 2014-2017 au arătat nivele înalte de migrație internațională în Republica Moldova care a rezultat într-un sold migrațional negativ substanțial și în continuă creștere. Atât ratele de imigrare cât și cele de emigrare au crescut în acești patru ani, dar cele de emigrare au fost mai ridicate, astfel influențând creșterea semnificativă a migrației nete negative. Ratele de emigrare au crescut

---

<sup>2</sup> Cu excepția regiunii Transnistrene care nu are hotare recunoscute cu restul Republicii Moldova și, de asemenea, cu excepția intrărilor/ieșirilor prin frontiera dintre Transnistria și Ucraina care nu sunt înregistrate de IGPF

<sup>3</sup> Unii dintre ei sunt în practică moldoveni, care trec frontiera cu documente emise de alte state. Vezi mai multe detalii la capitolul *Migrație*



de la 43.2 la 57.8 per 1000 persoane în timp ce ratele de imigrare au crescut de la 34.6 la 39.8 per 1000 persoane, astfel dublând migrația netă de la -8.6 în 2014 la -17.9 per 1000 persoane în 2017.

Comparația dintre structurile pe vârstă ale populației Republicii Moldova, bazată pe estimările revizuite și cele anterioare, arată că, în estimările anterioare, grupele de vârstă ale copiilor și persoanelor în vârstă au fost subestimate, în timp ce persoanele din grupul de vârstă activă au fost supraestimate. Aceste diferențe apar din faptul că soldul negativ al migrației (subestimat în estimările anterioare ale populației) a afectat mai mult grupa activă de vârstă a populației și din subestimarea nașterilor care în estimările anterioare nu le includeau pe cele transcrise ale femeilor care trăiesc în Republica din Moldova. Ca urmare a modelelor de îmbătrânire revizuite, ratele de dependență de asemenea au crescut în comparație cu cele anterioare.

Ca urmare a noilor metodologii adoptate și accesului la date noi, procesul de actualizare și diseminare a estimărilor populației a fost modificat. De acum înainte, în fiecare an, estimările provizorii ale populației pentru începutul anului vor fi calculate și diseminate nu mai devreme de 1 iulie a aceluiași an, împreună cu indicatorii demografici actualizați/finali pentru anul precedent. Aceste estimări provizorii se vor baza pe presupunerea că ratele migrației nete înregistrate în anul precedent vor rămâne stabile. Datele finale ale numărului populației pentru aceeași dată vor fi produse un an mai târziu, după ce vor fi calculate estimările finale ale migrației. Limitarea de a produce datele finale cu o întârziere de un an vine din faptul că, prin definiție, estimările migrației internaționale nu pot fi produse mai devreme: pentru a defini dacă o persoană trebuie considerată imigrant (sau emigrant) într-un anumit an, trebuie să determinăm dacă această persoană a acumulat cea mai mare parte a anului (în practică 275 de zile) în țară (sau în străinătate) în cursul anului următor / precedent de intrarea sau ieșirea sa / din Republica Moldova în anul de calcul. Imigrant este persoana care după ce s-a aflat 275 zile cumulativ peste hotare în ultimele (precedentele) 12 luni de la intrarea în țară s-a aflat 275 zile cumulativ în următoarele 12 luni după intrarea în țară. Emigrant este persoana care după ce s-a aflat 275 zile cumulativ în țară în ultimele (precedentele) 12 luni de la ieșirea din țară s-a aflat 275 zile cumulativ peste hotare în următoarele 12 luni după ieșirea din țară.

Totuși, cu excepția cazului în care vor avea loc modificări importante în modelele migrației, este de așteptat ca estimările finale ale populației să difere doar ușor de cele preliminare, de aceea utilizatorii sunt încurajați să utilizeze estimările preliminare, având în calcul că modificări minore ale acestora vor fi disponibile un an mai târziu.

**Estimările recalculat** ale populației și **indicatorii demografici revizuiți** prezentați în acest raport constituie o contribuție enormă la îmbunătățirea sistemului statistic al RM. Estimările revizuite vor permite de acum înainte o imagine mult mai bună a situației demografice, economice și sociale din Republica Moldova, care nu era posibilă în trecut. Timp de o perioadă îndelungată, a fost clar că estimările actuale nu reflectă în mod corespunzător situația din Republica Moldova, iar BNS a trebuit să investească eforturi mari, cu suportul altor instituții guvernamentale și a partenerilor de dezvoltare pentru a face posibilă calcularea numărului revizuit al populației și a indicatorilor demografici. În acest proces, BNS a dobândit capacitatea de a produce statistici migraționale internaționale fiabile pe baza datelor existente și conform metodologiilor actuale. De acum înainte, aceste estimări îmbunătățite vor fi calculate anual, permițând factorilor de decizie, planificatorilor și cercetătorilor să aibă date mult mai bune pe care să-și bazeze planurile, politicile și cercetarea; și publicul larg să primească informații mult mai sigure.

## 1. Introducere

Situația demografică a Republicii Moldova este unul dintre subiectele cele mai dezbătute public. O preocupare generală cu privire la declinul constant al populației țării în ultimii 30 de ani și modificările nefavorabile ale caracteristicilor sale structurale creează o nevoie tot mai mare de studii aprofundate.

Timp de o perioadă îndelungată era clar că un număr revizuit al populației Republicii Moldova este absolut necesar. În absența unor estimări fiabile ale migrației internaționale nete, o componentă foarte importantă a creșterii populației țării, estimările populației cu reședința obișnuită în Republica Moldova erau inexacte, ceea ce a dus la o supraestimare a numărului populației<sup>4</sup>. Recensământul populației din 2014 (corectat pentru neacoperire) a oferit estimări sigure ale populației cu reședința obișnuită, însă actualizarea anuală a acestor estimări în anii următori a fost imposibilă fără efectuarea în paralel a unor estimări sigure ale migrației nete anuale.

Înțelegând importanța critică a acestui subiect, BNS, cu suportul UNFPA și SDC care au susținut această activitate, a investit eforturi semnificative pentru identificarea surselor de date adecvate/potrivite și adaptarea metodologiei pentru a permite calcularea estimărilor fiabile ale migrației nete și după aceea actualizarea estimărilor anuale ale populației.

Rezultatele acestor eforturi au avut succes și astfel au fost îmbunătățite estimările migrației nete începând cu ultimul recensământ al populației din 2014 care la rândul său au permis calcularea și publicarea estimărilor revizuite ale populației pe vârstă și sex pentru întreaga țară (cu excepția regiunii transnistrene) conform definiției internaționale de “reședință obișnuită” și, în plus, va asigura de acum înainte actualizarea continuă a acestor estimări. Aceste estimări revizuite, împreună cu indicatorii demografici revizuiți pentru Republica Moldova, sunt prezentate în această publicație împreună cu explicațiile despre metodologie și procesul de estimare.

După fiecare recensământ, estimările populației trebuie revizuite pentru a avea date sigure și actualizate despre populație. Rezultatele ultimului recensământ al populației, care a fost efectuat în mai 2014, au fost diseminate în martie 2017 și de atunci au fost întreprinse eforturi semnificative pentru a efectua calcularea anuală a estimărilor revizuite ale populației care s-au bazat pe rezultatele recensământului corectate.

O astfel de revizuire este dictată de necesitatea guvernului de estimări mai sigure disponibile pentru a susține dezvoltarea de politici eficiente și de impact. Implementarea corespunzătoare a Acordului de Asociere RM-UE și a Strategiei Naționale de Dezvoltare Moldova 2030 depinde de statisticile sigure care reflectă realitățile țării. Pentru elaborarea politicilor bazate pe evidențe, Moldova trebuie să consolideze colectarea datelor și analiza statistică la nivel național și sub-național și să ajusteze toate statisticile populației în baza rezultatelor ultimului recensământ. Un astfel de sistem este indispensabil pentru o mai bună înțelegere a proceselor sociale în desfășurare și pentru a previziona nevoile și oportunitățile viitoare ale societății. Statisticile privind populația, evenimentele vitale și migrația sunt pilonii întregului sistem statistic, în funcție de care sunt alți indicatori statistici legate de egalitatea de gen, sănătatea, economia, protecția socială și sărăcia, educația și tineretul, inclusiv majoritatea indicatorilor ODD.

---

<sup>4</sup> Vezi de exemplu: Producerea unor estimări fiabile ale mortalității în contextul statisticilor populației distorsionate: cazul Moldovei, Olga Penina, Dmitri Jdanov, Pavel Grigoriev, 2015; Evaluarea globală adaptată a sistemului statistic național din Moldova, Vera Herrmann, Claudia Junker, Bronislava Kaminskiene, Günter Kopsch, Jason Schachter 2013

Noile statistici privind migrația au fost elaborate în baza unui număr enorm de înregistrări despre traversările frontierei de stat, care au fost furnizate de către Inspectoratul General al Poliției de Frontieră. Calculele pentru fiecare an se bazează pe aproximativ 30 milioane de traversări ale frontierei pentru aproximativ 1,5 milioane de cetățeni ai Republicii Moldova și 1 milion de cetățeni străini<sup>5</sup>, folosind o metodologie care permite calcularea timpului petrecut de o persoană în Republica Moldova sau peste hotarele țării în cursul 1 an până la traversare și al 1 an după fiecare traversare, determinând în consecință, dacă această persoană a acumulat cea mai mare parte a anului în străinătate sau în Republica Moldova și, prin urmare, ar trebui sau nu să fie definit ca imigrant sau emigrant într-un anumit an.

Obiectivul a fost realizat grație unei strânse colaborări între BNS, IGPF (furnizor de date despre trecerea frontierei de stat a persoanelor fizice) și Registrul de stat al populației (sursa de date despre raionul de reședință al celor care trec frontiera), cu sprijinul continuu al UNFPA și SDC, care au furnizat mijloacele necesare pentru această realizare importantă. O echipă de experți ai BNS, asistată de experți internaționali și naționali, a dezvoltat metodologia pentru producerea și analiza noilor statistici privind migrația<sup>6</sup>.

Infrastructura populației întregului sistem statistic din Republica Moldova se va baza de acum încolo pe estimări îmbunătățite ale populației care vor fi actualizate în fiecare an. În prezent, estimările populației actualizate includ structura pe vârstă și sex pentru întreaga țară (cu excepția regiunii Transnistrene din Republica Moldova). Noile estimări pe vârstă și sex la nivelul raioanelor și localităților reprezintă o altă etapă pe care BNS o va realiza și va disemina rezultatele imediat ce vor fi disponibile. De asemenea, indicatorii demografici de fertilitate, mortalitate, migrație și structură pe vârstă, cât și creșterea populației pe componente au fost revizuite și sunt prezentate în acest raport. Acești indicatori vor continua să fie actualizați în fiecare an după actualizarea estimărilor curente ale populației. Alți indicatori economici și sociali sunt în proces de actualizare și sunt diseminați treptat, odată ce sunt recalculați.

Revizuirea și corectarea efectivă a estimărilor populației actuale de acum înainte este un pas semnificativ în procesul de aliniere a BNS și a întregului sistem statistic al Republicii Moldova la cele mai înalte standarde statistice europene care vor permite îmbunătățirea semnificativă a întregului sistemul statistic național și prin intermediul acestuia planificarea generală și elaborarea de politici în multe domenii importante.

---

<sup>5</sup> Unii dintre ei sunt în practică moldoveni, care trec frontiera cu documente emise de alte state. Vezi mai multe detalii la capitolul *Migrație*

<sup>6</sup> O descriere detaliată a metodologiei va fi realizată într-un raport separat

## 2. Aspecte metodologice și tehnice de estimare a populației cu reședința obișnuită

### Calcularea estimărilor populației: ecuația mișcării generale a populației

Estimările populației la un moment dat încep cu o bază a populației (de obicei ultimul recensământ al populației sau populația de la sfârșitul anului precedent) la care se adaugă nașterile, se scad decesele și se adună soldul migratoriu (diferența dintre numărul de imigranți și emigranți), toate componentele fiind calculate de la începutul până la sfârșitul perioadei (de obicei 1 an), conform ecuației mișcării generale a populației:

$$P_1 = P_0 + B - D + MN$$

Unde:

**P<sub>0</sub>** – Populația la începutul anului

**P<sub>1</sub>** – Populația la sfârșitul anului

**N** – Numărul nașterilor pentru perioada de un an

**D** – Numărul deceselor pentru perioada de un an

**MN** – Migrația netă pentru perioada de un an (diferența dintre numărul imigranților și numărul emigranților).

O ecuație similară se aplică la nivelul fiecărei grupe de vârstă și pe sex.

### Baza numărului populației

Estimările populației revizuite în funcție de vârstă și sex pentru Republica Moldova se bazează pe rezultatele ultimului recensământ al populației și locuințelor, realizat în mai 2014, corectat pentru neacoperirea în orașul Chișinău și în restul țării și se referă la populația cu reședința obișnuită a Republicii Moldova la data recensământului. Corecția rezultatelor inițiale ale recensământului s-a bazat pe o metodologie actuală implementată de experți internaționali în acest domeniu și pe Ancheta de Post-Recenzare, realizată în iunie 2014, care a permis calcularea coeficienților de ajustare a acoperirii atât pentru Chișinău, cât și pentru restul țării. După o evaluare exhaustivă și minuțioasă, realizată de un consultant internațional extern, s-a ajuns la concluzia că aceste estimări ale recensământului corectate sunt cea mai bună sursă pentru calcularea anuală a estimărilor populației pentru Republica Moldova<sup>7</sup>. Aceste estimări sunt în conformitate cu recomandările internaționale despre definiția populației bazată pe "reședința obișnuită", aliniind sistemul statistic al

---

<sup>7</sup> Raport de evaluare a recensământului populației și locuințelor din 2014 în Republica Moldova, Eliahu Ben Moshe, consultant internațional UNFPA pentru evaluarea recensământului, noiembrie 2017

Republicii Moldova la cele mai înalte standarde internaționale și, prin urmare, complet comparabile cu majoritatea țărilor lumii.

În baza acestor estimări și utilizând ecuația menționată de mai sus a fost calculat numărul populației cu reședință obișnuită pe vârstă și sex la începutul anilor 2015, 2016, 2017 și 2018. Prin aceeași abordare, doar că invers, a fost calculată populația de la data recensământului la începutul anului 2014 (în *Anexa 1* sunt prezentate estimări detaliate pe ani).

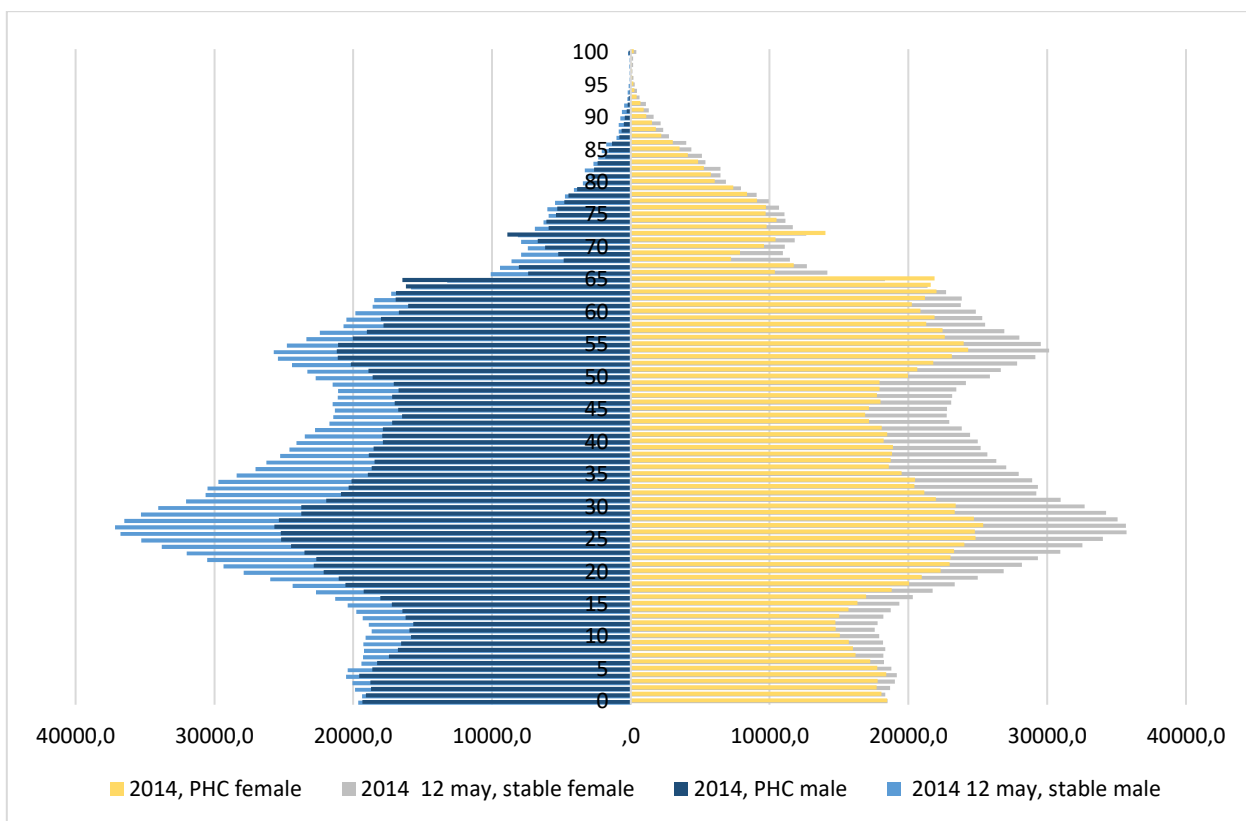
Așa cum s-a menționat mai sus, populația recențată la RPL din anul 2014 are o neacoperire mai pronunțată în orașul Chișinău și una mai mică în restul țării, prin urmare a fost necesară corectarea rezultatelor recensământului. O Anchetă Post-Recenzare, considerată de bună calitate de către Comitetul consultativ tehnic internațional privind recensământul<sup>8</sup>, a fost realizată imediat după recensământ pentru a estima acoperirea populației în timpul recensământului. Această anchetă a constatat într-o recenzie repetată a unui eșantion reprezentativ al populației la nivel național ceea ce a permis estimarea numărului de persoane care nu au fost recențate în sectoarele eșantionate. BNS în comun cu un expert internațional de la Institutul italian de statistică, folosind modele statistice și pe baza APR (și a datelor privind consumul de energie electrică pentru orașul Chișinău) au dezagregat în funcție de vârstă și sex populația nerecenzată. Neacoperirea Chișinău a fost estimată la 41,6% și în restul țării la 1,7%. Rezultatele APR au fost utilizate pentru a produce coeficienți de corecție pentru rezultatele RPL 2014, care sunt bază pentru estimările populației (a se vedea *Anexa 2* pentru estimările RPL 2014 corectate pe vârstă și sex pentru Chișinău și restul țării)<sup>9</sup>.

#### **Figura 1: Populația Republicii Moldova la recensământ și estimările anterioare, 2014**

---

<sup>8</sup> Un Comitet consultativ tehnic internațional privind recensământul a fost înființat în comun de Biroul Național de Statistică și UNFPA pentru a oferi consultanță tehnică de înaltă calitate a experților internaționali în pregătirea recensământului populației și locuințelor din Moldova în anul 2014

<sup>9</sup> APR și coeficienții au fost realizate pentru populația cu reședința obișnuită în gospodăriile casnice (fără a include persoanele care locuiesc în gospodării colective care nu au fost incluse în APR). Vezi detalii în Raportul misiunii consultantului internațional privind acoperirea recensământului și estimarea populației, pregătit de Tiziana Tuoto, aprilie 2017.



Populația totală conform rezultatelor RPL 2014 (corectate) a fost estimată la 2,9 milioane de persoane cu reședința obișnuită în Republica Moldova, comparativ cu estimările populației anterioare din 2014 de 3,6 milioane<sup>10</sup>. Diferența dintre recensământ și estimările anuale anterioare au indicat că deja la recensământul din 2014, Republica Moldova avea un sold migratoriu negativ mare de la recensământul din 1989, mult mai mare decât cel înregistrat oficial (migrația autorizată care se bazează pe declarația persoanelor și încorporată în estimările anuale ale populației). Într-adevăr, diferența s-a ridicat la aproape 700 de mii de locuitori, cu aproximativ 20% mai puțină populație decât în estimările curente anterioare, pentru data recensământului (tabelul 1)<sup>11</sup>. Această diferență a avut ca rezultat o supraestimare a populației în estimările curente anterioare, care a fost cauzată în mare parte de subestimarea migrației între ambele recensăminte, reprezentând pierderea populației care poate fi atribuită migrației internaționale în perioada 1989-2014. Din tabelul 1 este

<sup>10</sup> Până la calcularea noilor estimări prezentate în această publicație, BNS a produs două estimări anuale ale populației. Unul care a fost denumit „populația stabilă” s-a bazat pe rezultatele recensământului populației din 1989, actualizat anual în funcție de numărul de nașteri, decese și soldul migrației internaționale raportate anual la serviciile de documentare a populației. Cea de-a doua denumită „populația prezentă” s-a bazat pe rezultatele recensământului populației efectuat în 2004 (cu unele corecții pentru neacoperire), actualizat și anual, în funcție de numărul de nașteri, decese și soldul migrației internaționale raportate anual la serviciile de documentare a populației. Ambele estimări au suferit din cauza lipsei unor estimări realiste ale soldului migrator (negativ) ceea ce a dus la o supraestimare accentuată a populației: în momentul RPL 2014, populația stabilă era de 3,6 milioane, iar populația prezentă de 3,4 milioane, ambele departe de estimarea corectată a RPL 2014 de 2,9 milioane. Pentru calculul indicatorilor demografici și al altor indicatori, BNS a utilizat estimările populației stabile și, prin urmare, sunt acele estimări la care ne referim pe parcursul acestui document drept „estimări curente anterioare”.

<sup>11</sup> Față de populația prezentă care se bazează pe recensământul populației realizat în 2004, diferența a fost mai mică, de aproximativ 500.000 de persoane, ceea ce indică faptul că rezultatele recensământului din 2004 (corectate) au fost corectate cel puțin pentru subestimarea soldului internațional negativ între 1989 și 2004. Cu toate acestea, populația prezentă a continuat să acumuleze subestimarea soldului negativ al migrației internaționale începând cu 2004 și, în orice caz, nu a fost utilizată pentru calculul indicatorilor statistici.

evident că această subestimare a migrației nu prezintă diferențe semnificative pe sexe, dar arată diferențe pe grupe de vârstă: adulții tineri de ambele sexe reprezintă cea mai mare pierdere a populației și, în special, cei din grupele de vârstă 25 -39 de ani pentru care pierderile sunt de peste 30%. Faptul că și copiii cu vârsta sub 15 ani, inclusiv cei cu vârsta cuprinsă între 5-14 ani au pierderi de populație de 10% și peste, poate indica faptul că (cel puțin în ultimii 15 ani) soldul negativ al migrației a inclus un număr semnificativ de familii cu copii.

Concluzia comparației dintre diferențele estimărilor anterioare (nerevizuite) ale populației actuale pentru 2014 și estimările RPL 2014 este că pierderi semnificative de migrație au avut loc înainte de recensământ. Deoarece estimările anterioare nerevizuite ale populației s-au bazat pe populația de la recensământul din 1989, aceasta înseamnă că acest sold negativ al migrației a fost acumulat între 1989 și 2014.

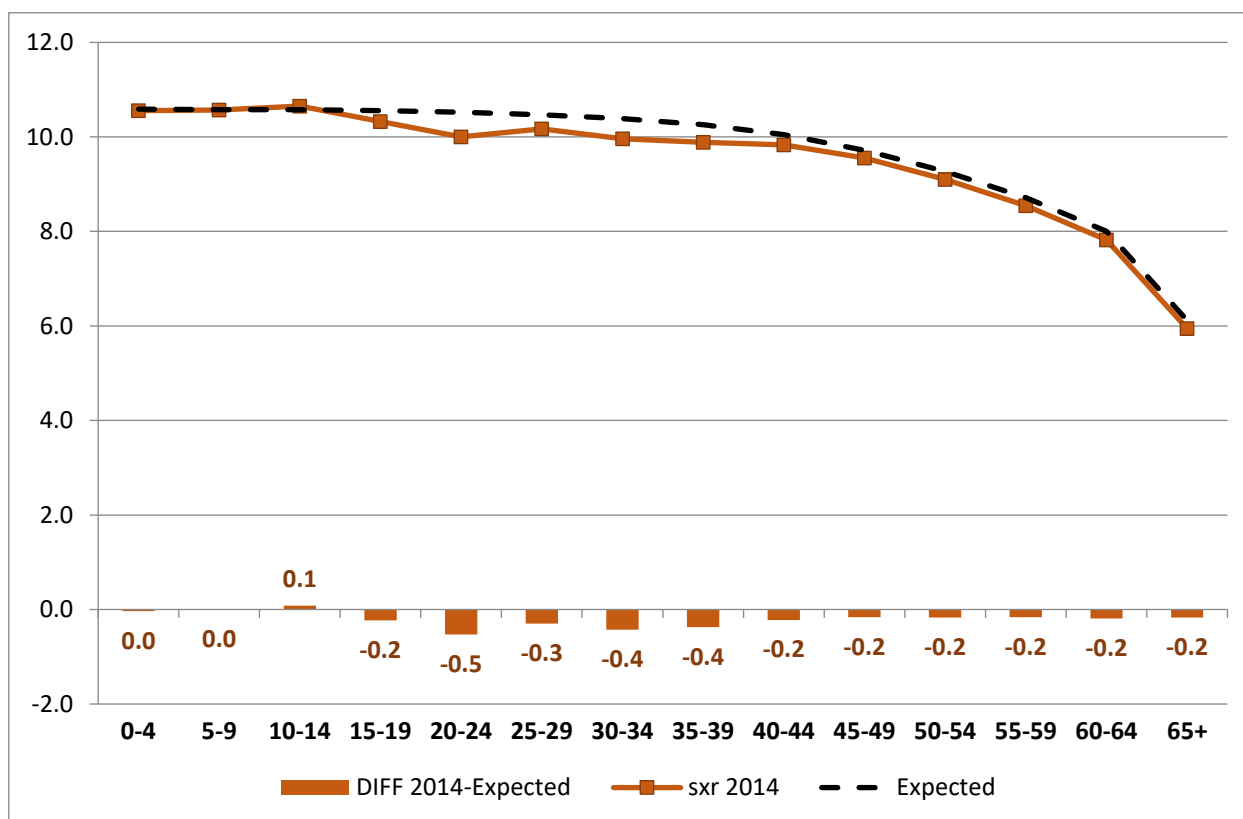
**Tabelul 1: Diferențe între rezultatele RPL 2014 și estimările populației curente anterioare, pe vârstă și sex (mii și procente)**

	Mii			În % din estimările anterioare		
	ambel e sexe	mascul in	femini n	ambel e sexe%	masculi n%	femini n%
0-4	-7.2	-4.0	-3.3	-4%	-4%	-3%
5-9	-18.7	-10.0	-8.8	-10%	-10%	-10%
10-14	-30.5	-15.6	-14.9	-16%	-16%	-17%
15-19	-35.2	-18.6	-16.7	-16%	-16%	-15%
20-24	-70.2	-37.9	-32.2	-23%	-25%	-22%
25-29	-107.5	-55.8	-51.7	-30%	-31%	-30%
30-34	-93.6	-49.9	-43.7	-30%	-32%	-29%
35-39	-75.8	-38.1	-37.7	-29%	-29%	-29%
40-44	-56.3	-26.2	-30.1	-24%	-23%	-25%
45-49	-49.6	-21.7	-27.9	-22%	-20%	-24%
50-54	-51.4	-21.6	-29.8	-20%	-18%	-21%
55-59	-38.9	-15.8	-23.1	-16%	-14%	-17%
60-64	-17.9	-7.2	-10.6	-9%	-8%	-9%
65-69	-15.7	-7.3	-8.5	-13%	-15%	-13%
70-74	-7.0	-2.9	-4.1	-7%	-8%	-7%
75-79	-6.8	-2.4	-4.4	-9%	-9%	-9%
80-84	-6.4	-2.2	-4.2	-14%	-15%	-14%
85+	-9.2	-3.3	-5.9	-29%	-34%	-27%
Total	-698.0	-340.4	-357.6	-20%	-20%	-19%

Distribuția populației la RPL 2014 pe sex (în cadrul grupelor de vârstă) este reprezentată în figura 1 ca număr de bărbați la 100 de femei, împreună cu distribuția așteptată în absența migrației. Raporturile de masculinitate arată distribuția descrescătoare, deja cunoscută, odată cu înaintarea în vârstă din cauza efectului cumulativ al ratelor de mortalitate feminină care este mai mică decât mortalitatea masculină la toate vârstele. Acestea scad constant de la un raport de masculinitate de aproximativ 106 la prima grupă de vârstă

(reflectând raportul de masculinitate la naștere universal) la un raport mai mic de 60 de bărbați la 100 de femei pentru grupa de vârstă de peste 64 de ani. Abaterea raporturilor de masculinitate de la recensământ de la cele așteptate este indică faptul că migrația pe sex este selectivă (în acest caz, soldurile migratorii negative sunt selective). De-a lungul anilor, bărbații au avut solduri migratorii negative mai mari decât femeile, în special la vârstele adulte tinere și, prin urmare, raporturile de masculinitate în recensământ sunt mai mici decât cele așteptate în absența migrației. Posibilitatea ca această deviere să fie legată de o reducere a mortalității pe sex poate fi exclusă, deoarece nu s-a găsit nicio diferență semnificativă în modelele de mortalitate selectivă cel puțin de la sfârșitul anilor 1950: speranța de viață a femeilor la naștere a fost întotdeauna cu 7-8 ani mai mare decât speranța de viață a bărbaților la naștere.

**Figura 1: Raportul de masculinitate pe grupe de vârstă la RPL 2014 (rezultate corectate) și cele așteptate<sup>12</sup>**



### Statistica vitală – nașteri și decese

Două dintre principalele componente de creștere ale ecuației de echilibrare a populației, nașterile și decesele, fac parte din sistemul de statistică vitală și diferența lor reprezintă creșterea naturală a populației. Datele referitoare la statisticile vitale sunt produse din certificatele de naștere și deces care sunt recepționate de BNS de la Agenția pentru Servicii Publice. Datele privind mișcarea naturală a populației (nașteri, decese, căsătorii, divorțuri) sunt obținute în rezultatul gestionării fluxului informațional integrat, administrat în comun și în colaborare de către Ministerul Sănătății, Muncii și Protecției Sociale, Agenția Servicii Publice și Biroul Național de Statistică. Aceste date sunt considerate complete și de bună calitate.

<sup>12</sup> The expected sex ratio was calculated using the revised Life Tables for males and females (2015), assuming a sex ratio at birth of 106.2 Males to 100 females as the sex ratio registered in 2014



## Nașteri

Estimările actuale ale nașterilor se bazează pe numărul certificatelor de naștere și sunt considerate corecte, deoarece în Republica Moldova are loc înregistrarea completă a nașterilor.

Totuși, unele nașteri sunt înregistrate inițial în ambasadere străine de pe teritoriul RM sau în străinătate, iar în Republica Moldova sunt transcrise la oficiile de stare civilă și nu este clar în prealabil dacă aceste nașteri sunt de la mame care au reședința obișnuită în RM sau de la mame care locuiesc în afara țării. După verificarea acestor transcrieri, cele care au avut loc în Republica Moldova și au fost înregistrate în ambasadere situate în Republica Moldova, au fost adăugate la numărul nașterilor, presupunând că este foarte probabil ca aceste nașteri să fie de la mame care au reședința obișnuită în Republica Moldova. Această completare începe de la ultimul recensământ din 2014, care este baza estimărilor populației revizuite și a indicatorilor relevanți, și exclude nașterile de la mame care sunt înregistrate ca rezidente ale Transnistriei (Tabelul 2 - Nașteri transcrise adăugate). Transcrierile care au avut loc în străinătate sau au fost înregistrate în străinătate, au fost excluse, presupunând că probabilitatea de a fi de la mame care au reședința obișnuită în Republica Moldova este scăzută. Transcrierile au mărit numărul anual de nașteri cu aproximativ 2.100 la 2.700 de nașteri în fiecare an, permițând o estimare mai exactă a indicatorilor de fertilitate (a se vedea capitolul indicatori revizuiți în continuare).

După cum s-a menționat mai sus, datele statistice vitale pot fi calculate după *data înregistrării* sau după *data evenimentului* (naștere sau deces). Pentru a îmbunătăți în continuare estimările, datele utilizate pentru calculul estimărilor revizuite ale populației cu reședința obișnuită sunt, începând cu 2014 și de acum încolo **în baza datei evenimentului** (cohorta nașterii în cazul nașterilor)<sup>13</sup>. Diferențele sunt mici, așa cum se arată în tabelul 2, dar noua abordare îmbunătățește statisticile privind nașterile și decesele și, prin urmare, estimările populației.

**Tabelul 2: Nașterile după data înregistrării și după data evenimentului**

	Nașterile după data înregistrării			Nașterile după data evenimentului			Nașterile transcrise adăugate			Estimările revizuite ale nașterilor		
	Total	Băieți	Fete	Total	Băieți	Fete	Total	Băieți	Fete	Total	Băieți	Fete
2014	38,616	19,937	18,679	38,755	19,981	18,774	2,154	1,093	1,061	40,909	21,074	19,835
2015	38,610	19,972	18,638	38,390	19,862	18,528	2,465	1,279	1,186	40,855	21,141	19,714
2016	37,394	19,304	18,090	37,397	19,327	18,070	2,564	1,252	1,312	39,961	20,579	19,382
2017	34,060	17,547	16,513	33,968	17,491	16,477	2,672	1,373	1,299	36,640	18,864	17,776
2018	32,606	16,864	15,742	32,553	16,792	15,761	2,183	1,110	1,073	34,738	17,901	16,837

Estimările revizuite din tabelul 2 arată o scădere a numărului de nașteri care s-a accelerat în 2017 și 2018 și este în concordanță cu creșterea soldului migrator negativ în aceiași ani, în special la adulții tineri în principalele grupe de vârstă fertilă.

<sup>13</sup> Până acum, aceste evenimente se bazau pe data înregistrării, dar din cauza înregistrărilor întârziate, o parte din nașterile (sau decesele) înregistrate într-un an anume s-au putut produce în anul precedent și respective nu toate nașterile/decesele într-un an dat au fost luate în calcul, deoarece unele dintre aceste evenimente au fost înregistrate în anul următor.

## Decese

Datele actuale despre decese se bazează pe înregistrarea deceselor la oficiile de stare civilă și sunt considerate complete. Erorile posibile sunt legate de migrația intensă din Republica Moldova, cum ar fi persoanele rezidente care s-ar putea să fi murit în străinătate și să nu fie raportate la oficiile de stare civilă sau persoane care au murit în Republica Moldova, dar nu erau la acea vreme rezidenți ai RM. Totuși, acest tip de erori nu pot produce devieri semnificative în statisticile mortalității.

Ca și în cazul nașterilor, decesele, începând cu 2014 și de acum încolo, se vor calcula în baza *datei evenimentului* și nu în baza *datei de înregistrare*, așa cum a fost în trecut. Este evident că diferențele sunt mici (a se vedea tabelul 3), dar totuși îmbunătățesc calculele atât ale indicatorilor de deces, cât și ale estimărilor populației revizuite.

**Tabelul 3: Decesele după data înregistrării și după data evenimentului**

	Decese după data înregistrării			Decese după data evenimentului		
	Total	Masculin	Feminin	Total	Masculin	Feminin
2014	39,494	20,624	18,870	39,555	20,692	18,863
2015	39,906	20,961	18,945	39,848	20,941	18,907
2016	38,489	20,418	18,071	38,454	20,363	18,091
2017	36,768	19,247	17,521	36,820	19,266	17,554
2018	37,199	19,720	17,479	37,285	19,794	17,491

Datele din tabelul 3 arată o scădere a numărului de decese între 2015 și 2018. Acest lucru poate fi legat mai mult de modificările fluxului de cohorte în vârstă decât de soldul migrator, deoarece persoanele în vârstă au un sold migrator scăzut. Într-adevăr, odată cu intrarea în vârstă de pensionare a cohortelor de baby boom de după cel de-al Doilea Război Mondial, structura pe vârstă a persoanelor peste 65 de ani, unde ratele mortalității reprezintă cea mai mare parte a deceselor în RM, trece printr-un proces prin care numărul de bătrâni tineri (65-69 ani, cu rate de mortalitate relativ mici) crește, în timp ce numărul vârstnicilor (70 de ani și peste, cu cele mai mari rate de mortalitate) scade și, prin urmare, o anumită scădere a numărului total de decese este inevitabil (a se vedea mai multe despre acest proces în subiectul îmbătrânirii din capitolul Indicatori revizuiți).

## Migrația

Calculul estimărilor migrației și soldul net al migrației rezultate au fost principalele provocări care, odată rezolvate, au permis calcularea noilor estimări ale populației și ale indicatorilor demografici revizuiți.

Noile calcule ale migrației internaționale se bazează pe traversările la frontieră înregistrate de către IGPF pentru fiecare intrare și ieșire a persoanei fizice în/din Republica Moldova<sup>14</sup>. Persoanele care trec frontiera pot fi cetățeni ai RM sau cetățeni străini și își pot înregistra traversarea la frontieră folosind un document moldovenesc sau unul străin. De asemenea, cetățenii moldoveni pot trece frontiera folosind un document

<sup>14</sup> Cu excepția regiunii Transnistrene care nu are hotare recunoscute cu restul Republicii Moldova și, de asemenea, cu excepția intrărilor/ieșirilor prin frontiera dintre Transnistria și Ucraina care nu sunt înregistrate de IGPF

străin (non-moldovenesc) și nu sunt identificați drept cetățeni ai Republicii Moldova. Aceasta reprezintă o provocare suplimentară care a fost cel puțin parțial rezolvată cu noua metodologie adoptată.

Numărul de traversări ale frontierei Republicii Moldova este mare și este în creștere în fiecare an: numărul cetățenilor moldoveni unici identificați (care au folosit documente moldovenești cel puțin o dată pentru a traversa frontiera pe parcursul anilor analizați (din 2013 până în 2018)) a fost de aproximativ 1,4 milioane în 2014 și a crescut la peste 1,7 milioane în 2018, iar numărul persoanelor care folosesc documente emise de țări străine pentru a trece frontiera a crescut de la aproximativ 700 de mii în 2014 la peste 1,2 milioane în 2018. Este de menționat că unele dintre persoanele care traversează hotarul cu documente emise de alte state pot fi cetățenii moldoveni care nu au putut fi identificați, deoarece nu au folosit cel puțin o dată un document moldovenesc pe parcursul anilor analizați. Identificarea moldovenilor în baza de date a străinilor s-a făcut prin potrivirea numelor și a datelor de naștere la nivel de traversare ale persoanelor care călătoresc cu documente moldovenești (și, prin urmare, identificate drept cetățeni moldoveni) cu mișcările persoanelor care călătoresc cu documente emise de țări străine<sup>15</sup>, totuși, dacă un cetățean moldovean a traversat frontierele doar cu documente emise de alte state, această identificare nu a fost posibilă.

Metodologia utilizată pentru determinarea statutului migratoriu (imigrant, emigrant sau non-migrant) al unei persoane care traversează frontiera se bazează pe calcularea intervalelor (numărul de zile) petrecute de fiecare persoană în străinătate sau în Republica Moldova pe parcursul unui an până la traversare și 1 an după traversare (trecerea frontierei). În acest mod a fost posibil să se calculeze pentru fiecare intrare dacă persoana se întoarce în Republica Moldova după o ședere de peste un an în străinătate și apoi rămâne în Republica Moldova pentru o perioadă de cel puțin un an. În acest caz, această persoană ar trebui considerată imigrant. În mod similar, dacă o persoană a ieșit din Republica Moldova, după ce a petrecut mai mult de un an în țară și a stat în străinătate pentru o perioadă de cel puțin un an, o astfel de persoană ar trebui considerată un emigrant. Întrucât după imigrare/emigrare, persoanele pot vizita țara din care au plecat, perioada necesară pentru obținerea statutului de imigrant/emigrant a fost mai mică de un an (275 zile), permițând o toleranță de până la 3 luni pentru acest tip de vizite. Cele 275 de zile au fost calculate cumulativ în timpul anului înainte și după mișcare și nu ca un interval continuu de cel puțin 275 de zile.

Metodologia menționată mai sus trebuie să facă față unei serii de provocări, unele provenind din date lipsă (sau greșite) de trecere a frontierei și altele inerente metodei de calcul utilizate. O provocare importantă a constat în faptul că datele includeau persoane pentru care s-au înregistrat 2 intrări consecutive sau 2 ieșiri consecutive și aceasta a fost evident illogic: o persoană nu poate re-entra în țară fără a o părăsi înainte sau re-ieși din țară fără ca să intre mai întâi. Când intervalul illogic nu a fost prea mare, astfel de cazuri au fost tratate prin imputarea unei mișcări artificiale în direcție opusă la mijloc de interval între cele două mișcări în aceeași direcție; în acest fel, mai puțin de 2,0% din mișcări au fost imputate, când intervalul mediu imputat a fost de 18 zile. În cazurile în care distanța dintre două mișcări în aceeași direcție a fost prea mare (mai mult de 182 de zile, ceea ce înseamnă că intervalele imputate vor fi mai mari de 91 de zile), această persoană a fost exclusă din calcule. Întrucât în marea majoritate a cazurilor (mai mult de 90%) intervalele imputate au fost mici, persoanele excluse au reprezentat o proporție mică din numărul total de persoane care trec frontiera într-un an anume: în medie mai puțin de 2% din persoane au fost eliminate din calcule din acest motiv. Au fost

---

<sup>15</sup> Este posibil ca o persoană care folosește un document moldovenesc la o traversare (sau mai multe) să folosească pentru alte traversări un document emis de o țară străină, dar potrivirea a eșuat. În acest caz, această persoană va fi în ambele fișiere (cel al cetățenilor moldoveni și cel al străinilor) și ar fi putut fi catalogată de două ori ca imigrant sau emigrant. De asemenea, trebuie menționat că, în cazul în care aceeași persoană a folosit documente străine diferite de-a lungul anilor, aceasta va fi considerată o persoană diferită pentru fiecare document utilizat.

efectuate verificări exhaustive pentru a verifica dacă imputările sau excluderea persoanelor afectează semnificativ estimările migrației.

O provocare inerentă metodologiei este aceea că, atunci când îi permitem unei persoane să acumuleze 275 de zile în străinătate/în Republica pentru a-i identifica statutul de migrant, poate crea în puține situații și foarte particulare ca o persoană să fie identificată atât ca imigrant, cât și ca emigrant în același an. Aceasta s-ar datora faptului când persoană traversează frontiera de mai multe ori pe an. Nu au existat multe cazuri dintre acestea (mai puțin de 0,1% din numărul estimat de imigranți/emigranți), iar statutul final de migrant al acestora a fost considerat ultimul statut dobândit în anul respectiv. O altă provocare inerentă metodologiei utilizate este situația în care un individ este considerat imigrant sau emigrant în doi ani consecutivi. Aceste cazuri au fost eliminate din calcule în cel de-al doilea an, deoarece dacă au fost imigranți/emigranți în anul precedent, aceștia au fost deja adăugați/excluși la/din numărul populației cu un an înainte (în fiecare an de calcul au fost identificate doar câteva sute de cazuri). Inerentă acestei metodologii rămâne limitarea că, pentru a calcula estimările migraționale finale pentru anul T, trebuie să așteptăm până când traversările de frontieră ale anului T + 1 sunt gata de procesare, astfel estimările finale ale migrației pentru anul T sunt disponibile numai după sfârșitul anului T + 1 (în cursul anului T + 2).

O provocare care rămâne a fi soluționată în viitor este identificarea cetățenilor moldoveni care circulă (doar) cu documente emise de alte state, care, prin urmare, nu au fost încă identificați drept cetățeni moldoveni. În estimările actuale, aceștia fac parte din grupul cetățenilor străini care, în orice caz, au fost incluși în calcule împreună cu cetățenii moldoveni. Tindem să presupunem că soldul migratoriu negativ al străinilor se datorează în mare măsură migrației nete a cetățenilor moldoveni neidentificați, deoarece se presupune că străinii nu vor avea nicio migrație netă semnificativă de-a lungul anilor. În viitor va fi necesar să se găsească metodologia care să permită identificarea acestor cetățeni moldoveni, prin unirea cetățenilor străini (cei care se deplasează doar cu documente emise de alte state de-a lungul anilor) cu RSP, în baza numelui și datei de naștere. Totuși, o astfel de activitate necesită timp suplimentar și resurse hardware semnificative, prin urmare, a fost amânată pentru o etapă ulterioară. În orice caz, este de așteptat ca această provocare de a identifica cetățenii moldoveni din grupul de străini, nu va afecta semnificativ soldul migrator estimat al populației. O provocare suplimentară care rămâne nesoluționată este traversările către și dinspre Ucraina prin regiunea transnistreană, deoarece aceste mișcări nu sunt înregistrate de IGPF. Datele disponibile nu permit estimarea numărului traversărilor de către cetățenii moldoveni prin regiunea transnistreană (care nu sunt rezidenți din Transnistria și nu sunt incluși în estimările populației BNS) care au avut loc de-a lungul anilor, deși se presupune că acesta nu este mare.

**Tabelul 4: Imigrarea, emigrarea și migrația netă estimări revizuite și anterioare, 2014-2017 (mii)**

	Estimări revizuite			Estimări anterioare		
	Imigrare	Emigrare	Migrație netă	Imigrare	Emigrare	Migrație netă
2014	98.7	123.4	-24.7	0.8	2.4	-1.6
2015	105.6	126.9	-21.3	1.6	2.2	-0.6
2016	107.2	153.2	-45.9	1.5	2.5	-1.0
2017	109.7	159.1	-49.4	1.7	2.1	-0.4

Datele din tabelul 4 arată că, din 2014 până în 2017<sup>16</sup>, estimările anterioare ale migrației bazate pe declarațiile oficiale ale persoanelor au fost mult mai mici decât estimările migrației revizuite în baza datelor de trecere a frontierei și, în special, că estimările anterioare ale migrației nu au reușit să estimeze corect magnitudinea soldului migrator negativ. Mai multe detalii despre migrația de după recensământ sunt prezentate în capitolul *Indicatori demografici revizuiți - Migrația*.

Este important de menționat că metodologia utilizată se bazează pe informațiile obiective despre durata prezenței sau absenței în/din țară ale persoanelor care traversează frontiera de stat. Aceste durate sunt calculate exact luând în considerație toate datele intrărilor și ieșirilor înregistrate de poliția de frontieră. În consecință, această metodologie nu ia în considerare nici intenția de a rămâne în țară sau peste hotarele ei și nici motivul de intrare sau plecare în/din țară. Acesta este un aspect forte al acestei metodologii, deoarece atât intenția duratei de ședere sau absență cât și motivul traversării sunt puncte slabe în orice colectare de date cu privire la migrația internațională<sup>17</sup>.

---

<sup>16</sup> Conform metodologiei descrise, calculul migrației revizuite pentru 2018 va fi posibil numai după sfârșitul anului 2019.

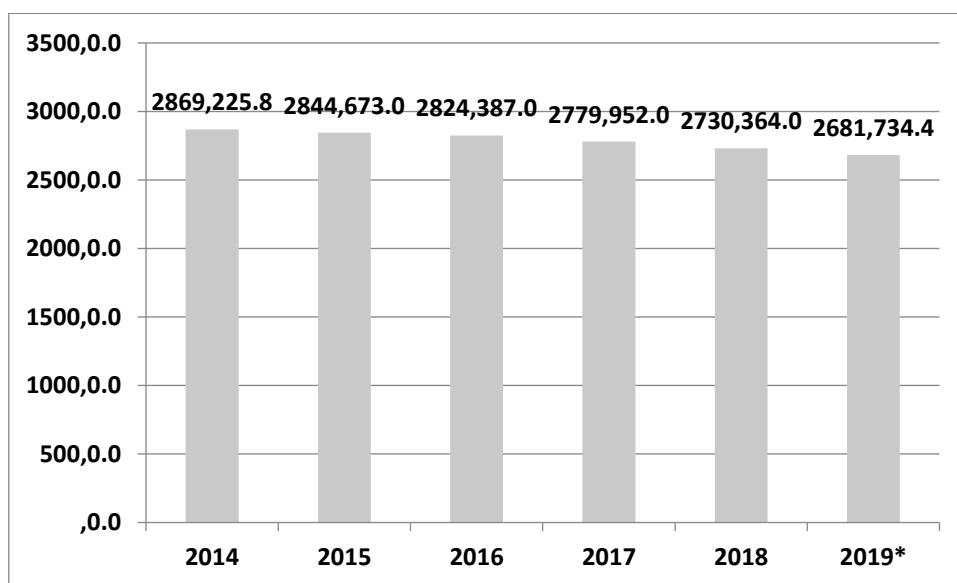
<sup>17</sup> A se vedea: O metodologie specială care utilizează o bază de date a trecerilor frontierei de stat pentru estimarea fluxurilor de migrație internațională, Michel Poulain, (UCL-GéDAP, Belgia), OIM Moldova, septembrie 2010

### 3. Estimările populației revizuite pentru anii 2014-2018; estimări provizorii pentru 2019

**Tabelul 5: Creșterea populației și componentele creșterii 2014-2018 (2018\* - date provizorii)**

Anul	Populația la începutul anului, 1 ianuarie	Creșterea naturală	Migrația netă	Creșterea totală a populației	Populația la sfârșitul anului, 31 decembrie	Rata de creștere a populației, %
2014-2018	2,869.2	2.4	-189.8	-187.5	2,681.7	-6.5%
2014	2,869.2	1.4	-25.9	-24.6	2,844.7	-0.9%
2015	2,844.7	1.0	-21.3	-20.3	2,824.4	-0.7%
2016	2,824.4	1.5	-45.9	-44.4	2,780.0	-1.6%
2017	2,780.0	-0.2	-49.4	-49.6	2,730.4	-1.8%
2018*	2,730.4	-1.3	-47.3	-48.6	2,681.7	-1.8%

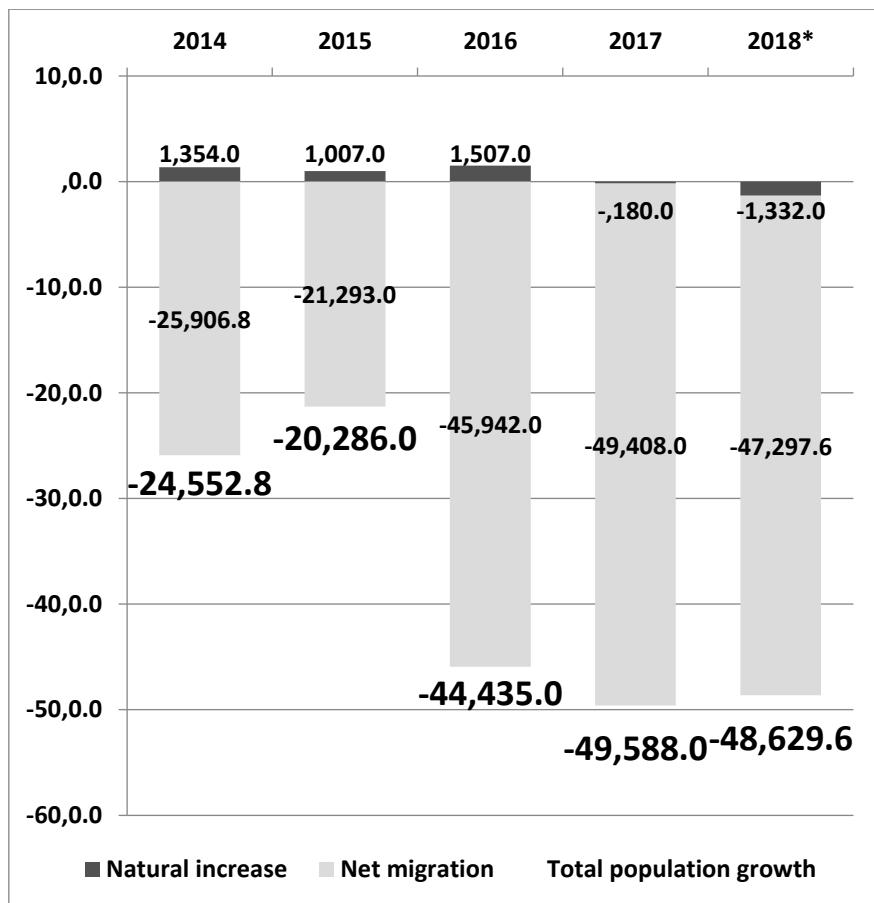
**Figura 2: Populația la începutul anului 2014-2019 (mii; 2019\* - date provizorii)**



Soldul migrator negativ, care a fost responsabil de reducerea numărului populației, în ultimul timp a crescut (tabelul 5): dacă în 2014 și 2015 amploarea a fost de -25.900 și, respectiv -21.300 de locuitori, acesta s-a dublat în 2016 și 2017 (-45.900 și, respectiv, - 49.400) și în 2018 (presupunând că ratele de migrație nu s-ar modifica în 2018). Combinația cu o creștere naturală aproape de zero (dependentă de migrația netă negativă ridicată la vârstele principale ale fertilității, atât la femei, cât și la bărbați, care a redus numărul nașterilor) a dus la o creștere liniară negativă a populației, care în 2014 a fost de aproximativ -0,9%, iar în 2017 și 2018 a ajuns la -1,8%, pentru fiecare an. Un astfel de nivel de reducere a populației reprezintă o creștere negativă

chiar și la nivelurile negative majorate care au fost estimate în Republica Moldova în trecut: între recensămintele din 1989 și 2004 s-a înregistrat o scădere a populației cu magnitudinea medie de aproximativ -0,8% pe an și între 2004 și 2014 de aproximativ -1,3% pe an. Mai mult, rata negativă de creștere a populației de -1,8% este cea mai mare scădere a populației înregistrată în țările europene în ultimele decenii și una dintre cele mai mari scăderi înregistrate la nivel mondial.

**Figura 3: Componentele creșterii populației 2014-2018 (mii; 2018\* date provizorii)**



### Estimările revizuite ale populației în comparație cu estimările curente anterioare

Estimările populației revizuite au fost calculate pe baza rezultatelor corectate ale RPL din 2014, conform definiției acceptate la nivel internațional a locului de reședință obișnuită și folosind estimări ale migrației îmbunătățite (de asemenea, calculate în baza aceleiași definiții). Noile estimări ale populației sunt mult mai mici decât cele anterioare. Motivul este că estimările anterioare includeau un număr semnificativ de locuitori care au părăsit teritoriul Republicii Moldova în decursul anilor, dar nu au declarat schimbarea reședinței. Acest excedent s-a acumulat de-a lungul anilor. Deja în 2004, recensământul a prezentat o estimare mai mică a mărimii populației (3,3 milioane) comparativ cu estimările populației curente pentru data recensământului (3,6 milioane). Acoperirea recensământului din 2004 nu a fost evaluată și se bănuia că o parte din diferență provine din neacoperirea recensământului. Unele corecții limitate ale estimărilor populației curente bazate pe recensământul din 2004 au fost efectuate, dar aceste estimări (denumită „populație prezentă”) nu au fost utilizate pentru calculul indicatorilor demografici sau al altor indicatori. În ultimul recensământ din 2014, nivelurile de acoperire au fost evaluate cu atenție, iar rezultatele recensământului au fost corectate pentru a reflecta populația cu reședința obișnuită. Din mai multe motive (și, în special, lipsa finanțării pentru captarea

datelor de recensământ), cifrele finale și corectate pentru recensământ au fost disponibile doar în martie 2017. Aceste cifre au confirmat că estimările populației curente acumulasă un surplus de aproximativ 700 de mii de locuitori la momentul RPL 2014.

La acea vreme era deja clar că este absolut necesar să fie corectate estimările populației curente și să fie găsită o modalitate de a le actualiza anual. Cu toate acestea, corecția lor depindea de identificarea unor date fiabile și a metodologiei potrivite pentru a calcula anual estimări sigure ale migrației. BNS a investit de atunci eforturi semnificative și cu asistența, și sprijinul UNFPA și SDC, a fost inițiat un proiect pentru calculul estimărilor populației și migrației, care s-a bazat pe colaborarea cu IGPF, care au furnizat informații detaliate privind trecerea frontierei și ASP care au furnizat informații suplimentare din RSP. Acest proiect a finalizat la mijlocul anului 2019 cu producerea estimărilor migrației internaționale în funcție de vârstă și sex pentru întreaga populație a Republicii Moldova din 2014 până în 2017 și cu dezvoltarea metodologiei care va permite producerea în continuare a estimărilor populației anuale curente sigure.

**Tabelul 5: Populația cu reședința obișnuită revizuită și estimările anterioare ale populației, începutul anilor, 2014-2019\* (mii, 2019 – date provizorii)**

	Estimările anterioare ale populației	Populația cu reședința obișnuită revizuită	Diferența absolută	Diferența în % din estimările anterioare
<b>2014</b>	3,557.6	2,869.2	-688.4	-19%
<b>2015</b>	3,555.2	2,844.7	-710.5	-20%
<b>2016</b>	3,553.1	2,824.4	-728.7	-21%
<b>2017</b>	3,550.9	2,780.0	-770.9	-22%
<b>2018</b>	3,547.5	2,730.4	-817.2	-23%
<b>2019</b>	3,542.7	2,681.7	-861.0	-24%

Diferența dintre estimările populației revizuite (tabelul 5) și estimările anterioare (estimările „populației stabile”) a constituit până în 2018, cumulativ, peste 817 mii de locuitori (23% din estimările populației anterioare). Dacă ratele migrației internaționale în 2018 ar rămas ca în 2017, acestea ar acumula până la începutul anului 2019 un surplus de 861 de mii de locuitori (24% din estimările populației anterioare), ceea ce potrivit estimărilor revizuite majoritatea dintre aceștia (689 mii), au părăsit țara înainte de ultimul recensământ.

## Structura populației pe vârstă și sex

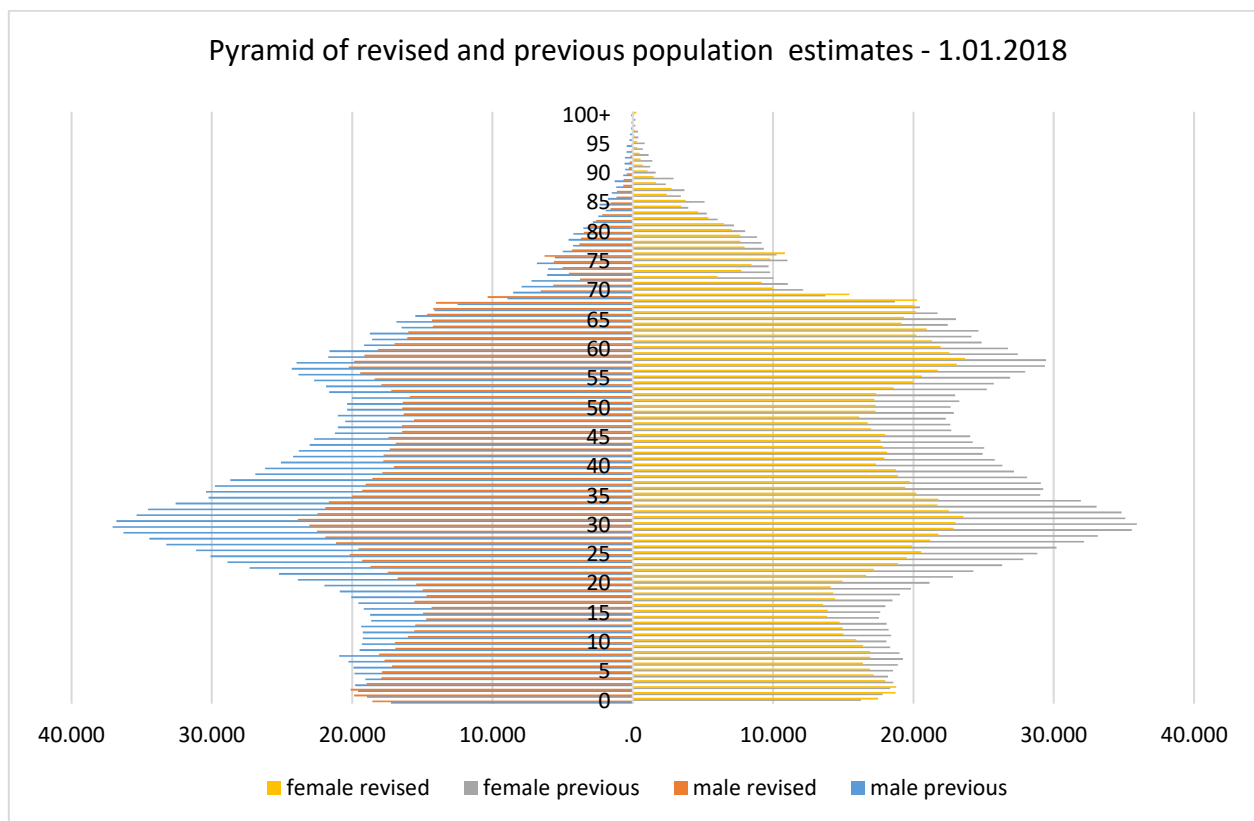
Structura pe vârstă și sex de la începutul anului 2018<sup>18</sup> (figura 2) prezintă tipare/imagini particulare care relatează despre unele aspecte ale istoriei demografice a populației Republicii Moldova și reflectă procesele

<sup>18</sup> Estimările pentru începutul anului 2018 se bazează pe estimările migrației calculate, iar cele pentru începutul anului 2019 sunt provizorii și se bazează pe presupuneri (se presupun aceleași rate de migrație ca în 2017), de aceea s-a decis prezentarea pentru analiza structurii pe vârste și sexe în baza estimărilor de la începutul anului 2018



demografice deja menționate la prezentarea bazei pentru populație din 2014, doar că deplasată cu cca. 4 ani și cu efectul accentuat al migrației negative din ultimii ani. Dacă privim piramida de sus în jos, este (încă) evidentă reducerea nașterilor în timpul anilor din al doilea război mondial (ajungând la punctul maxim la 73-74 de ani, cohorte născute în jurul anului 1945) și apoi creșterea cohortelor datorită baby boom-ului de după cel de-al doilea război mondial (în particular grupele de vârstă cuprinse între 55 și 69 de ani, cohorte născute între 1963-1949). De atunci, se pare că piramida a fost "mușcată" din ambele părți (în special la cohortele bărbaților și femelelor cu vârste cuprinse între 31 și 54 de ani) și acest lucru este atribuit mai ales efectului (cumulativ) al migrației negative la adulții tineri<sup>19</sup>.

**Figura 2: Numărul populației în Republica Moldova pe vârstă și sex, la 1 ianuarie 2018, estimări revizuite și anterioare** Population usually resident in Republic of Moldova by age and sex, 1<sup>st</sup> of January 2018, revised and previous estimates



Diferențele dintre estimările revizuite și cele anterioare ilustrează acest efect mult mai clar (a se vedea, de asemenea, tabelul 6 și figura 4). Într-adevăr, aceste diferențe reflectă faptul că estimările anterioare nu conțineau soldul migratoriu real de-a lungul anilor, în practică începând cu 1989, și, prin urmare, reflectă efectul cumulativ al migrației neestimate în ultimii 29 de ani. Acest efect însumează mai mult de 817 mii de persoane de ambele sexe și procentul pierderii, din estimările anterioare, a populației de sex masculin este puțin mai mare decât cel al pierderii populației de sex feminin (-23,5% pentru bărbați față de -22,6% pentru femei). O imagine mult mai clară/remarcabilă este cea pe vârste: diferențele pentru adulții tineri cu vârste cuprinse între 20 și 39 de ani sunt peste 30% pe întreaga perioadă, ceea ce ne spune că efectul cumulativ al migrației neestimate a redus aceste cohorte cu aproximativ o treime din numărul inițial din 1989. Cu toate

<sup>19</sup> Este posibil să existe și o scădere a nașterilor, dar, conform statisticilor Republicii Moldova, reducerea numărului de nașteri după baby boom a fost mică și a durat doar câțiva ani

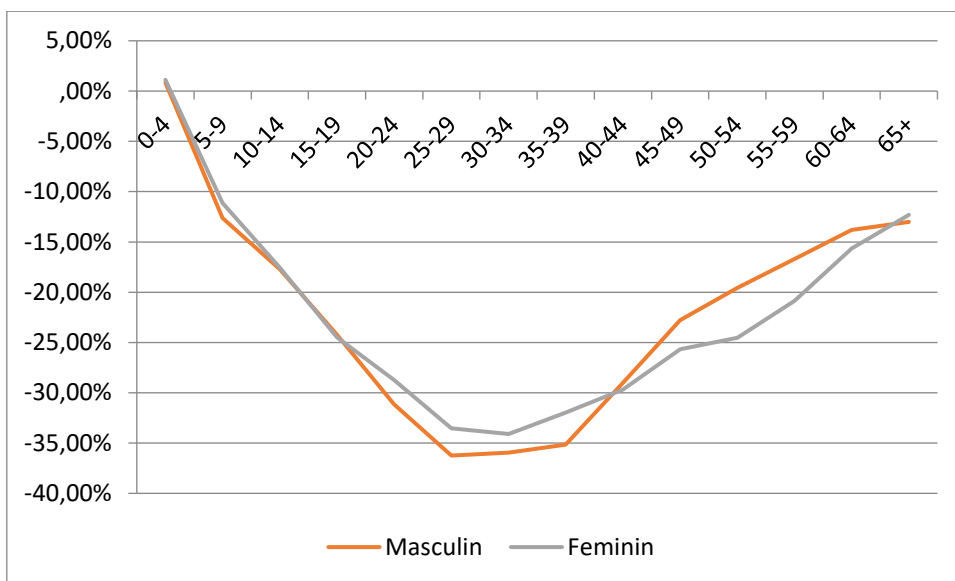
acestea, pierderi semnificative ale populației din cauza migrației de 10% și mai mult sunt evidente la aproape toate grupele de vârstă. Unica grupă de vârstă care nu prezintă pierderi, dar chiar o ușoară creștere, este cel pentru copiii de sub 5 ani, dar aceasta este rezultatul adăugării nașterilor transcrise la statisticile nașterilor din 2014 (a se vedea capitolul despre Nașteri de mai sus). De asemenea, trebuie subliniat faptul că soldurile negative relativ mai mici pentru cei cu vârsta sub 20 de ani pot reflecta faptul că aceste cohorte au acumulat în mod evident migrația neestimată pentru o perioadă mai scurtă de timp (și, în practică, aceeași situație este și pentru cohortele de vârstă de 20-29), deoarece acestea s-au născut după 1989<sup>20</sup>.

**Tabelul 6: Diferențele între estimările revizuite și anterioare la începutul anului 2018 (în procente față de estimările anterioare)**

	Diferențe în valori absolute (mii)			Diferențe în procente față de estimările anterioare		
	Total	Masculin	Feminin	Total	Masculin	Feminin
Total	<b>-817.2</b>	<b>-400.0</b>	<b>-417.1</b>	<b>-23.0%</b>	<b>-23.5%</b>	<b>-22.6%</b>
0-4	1.8	0.8	1.0	1.0%	0.8%	1.1%
5-9	-23.1	-12.7	-10.5	-11.9%	-12.6%	-11.1%
10-14	-32.9	-17.0	-15.9	-17.6%	-17.7%	-17.6%
15-19	-46.7	-23.9	-22.8	-24.4%	-24.2%	-24.5%
20-24	-74.8	-39.6	-35.2	-30.0%	-31.1%	-28.7%
25-29	-113.5	-59.9	-53.6	-34.9%	-36.2%	-33.5%
30-34	-121.7	-63.4	-58.3	-35.0%	-35.9%	-34.1%
35-39	-96.9	-51.3	-45.6	-33.6%	-35.1%	-32.0%
40-44	-73.0	-35.5	-37.5	-29.3%	-29.0%	-29.7%
45-49	-53.7	-24.2	-29.4	-24.3%	-22.8%	-25.7%
50-54	-49.8	-20.4	-29.4	-22.2%	-19.6%	-24.5%
55-59	-48.9	-19.5	-29.5	-19.0%	-16.7%	-20.9%
60-64	-32.3	-13.1	-19.2	-14.9%	-13.8%	-15.7%
65+	-51.8	-20.5	-31.4	-12.6%	-13.0%	-12.3%

**Figura 4: Diferențele între estimările revizuite și anterioare la începutul anului 2018 (în procente față de estimările anterioare)**

<sup>20</sup> Efectul complet al pierderilor migrației nete ar trebui să includă și soldul migrator negative înregistrat de -3,6 mii (a se vedea tabelul 4 de mai sus), care este încorporate în estimările anterioare ale populației.



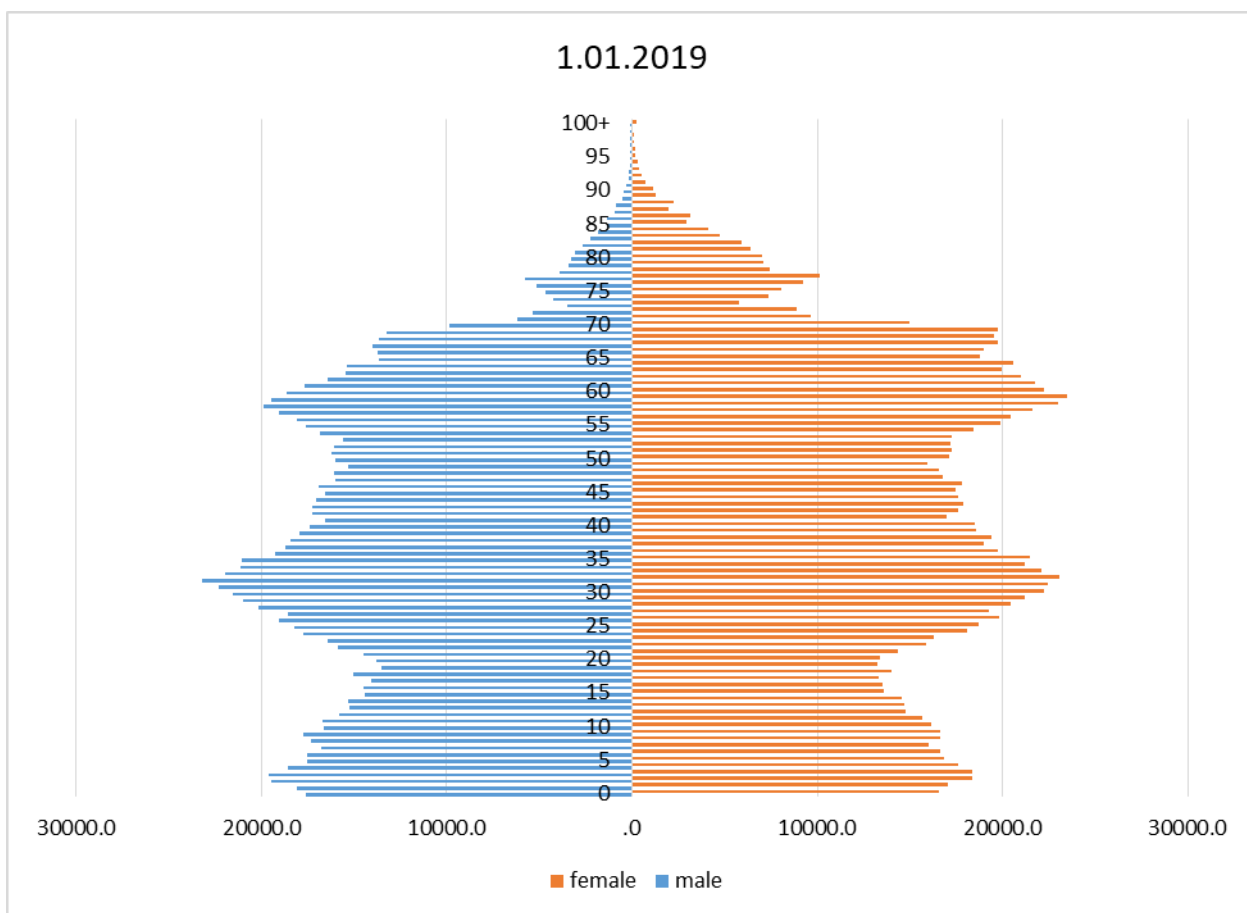
Din aceste date nu este posibilă estimarea directă când, în perioada cuprinsă între 1989 și 2014, această migrație negativă a adulților tineri a avut loc, cu toate acestea, deoarece acest model este evident și în piramida estimărilor populației anterioare (partea exterioară a piramidei, se vedea figura 2), se poate deduce că, cel mai probabil, migrația negativă a adulților tineri poate avea o istorie lungă. Într-adevăr, într-o analiză făcută în urma recensământului din 2004, a fost raportat un model similar pentru perioada 1989-2004<sup>21</sup>.

### Estimarea provizorie a populației pentru 2019

Estimările revizuite ale migrației internaționale oferă o imagine a modelelor migrației din Republica Moldova pentru perioada 2014-2017, cu toate acestea, metodologia pentru calculul acestora pentru un an anumit necesită traversările complete pentru cel puțin un an suplimentar după înregistrarea ultimei traversări al anului de calcul. Asta înseamnă că va fi posibilă calcularea estimărilor pentru 2018 la un an de la sfârșitul acestuia, adică abia după sfârșitul anului 2019. Pentru a oferi indicatori actualizați pentru anul în curs, începând de acum în fiecare an estimările provizorii pentru începutul anului curent va fi calculat pe baza proiecțiilor populației. Această proiecție se va baza pe datele despre nașteri și decese în baza datei de înregistrare și pe o ipoteză despre migrație care se bazează pe ratele de migrație și tendințele anilor precedenți.

<sup>21</sup> Anexă la Raportul Grupului de experți: Evaluarea rezultatelor finale de recensământului din 2004, folosind analiza demografică la nivel macro, iunie 2006. O comparație între recensămintele din 1989 și 2004 a arătat pierderi mari de populație la toate vârstele, cele mai mari fiind la adulții tineri (20-34 ani) și pentru copii sub 15 ani (vezi Tabelul 8, p. 42).

**Figura 3: Populația cu reședința obișnuită a Republicii Moldova, pe vârstă și sex, la începutul anului 2019 (date provizorii)**



În urma acestei abordări, populația de la începutul anului 2019 a fost calculată provizoriu pe baza presupunerii că ratele migrației pe vârstă și sex înregistrate în 2017 ar rămâne aceleași în 2018. Aceste estimări provizorii oferă o bază solidă pentru orice utilizare practică, deoarece este de așteptat ca estimările finale pentru 2019 ca principali indicatori demografici care vor fi calculați anul viitor nu vor diferi semnificativ de cei provizorii.

## 4. Indicatori demografici recalculați/revizuiți

Recalculul/Revizuirea numărului populației a permis revizuirea și îmbunătățirea indicatorilor demografici. Aceștia prezintă o situație mult mai clară a demografiei Republicii Moldova, decât indicatorii anteriori. Efectul general al reducerii numărului populației este creșterea ratelor de fertilitate și mortalitate. Acest proces a dus la creșterea substanțială a RTF și o mică scădere a speranței de viață pentru ambele sexe. Efectul mai accentuat asupra ratelor de fertilitate rezultă din faptul că emigrarea a fost puternic concentrată în rândurile adulților tineri, care de fapt sunt și principalele grupe fertile, dar mai puțin au afectat vârstele înaintate și în rezultat ratele de mortalitate ale acestora, unde mortalitatea este mai concentrată. Adăugarea nașterilor transcrise produse în Republica Moldova a dus în continuare la creșterea ratei fertilității.

### Ratele brute

În tabelul 7 sunt prezentate ratele brute de natalitate, mortalitate și creștere naturală, cât și cele de căsătorie și divorț, în comparație cu cele anterioare care se bazează pe estimărilor precedente ale populației. Reducerea numărului populației, prin trecerea de la estimările anterioare la cele revizuite ale populației, a dus la o creștere evidentă a tuturor ratelor brute în comparație cu cele anterioare. În special, RBN revizuită a fost mai mare în anii observați cu aproximativ 3,5 ‰ și RBM revizuită cu aproximativ 3,0 ‰ în comparație cu ratele anterioare. Rata de creștere naturală revizuită a devenit mai mare cu aproximativ 0,7 ‰ în perioada 2014-2017, trecând de la valori ușor negative conform estimărilor anterioare, la ușor pozitive în perioada 2014-2016, la 0 în 2017 și la valori negative în 2018, conform estimărilor revizuite.

**Tabelul 7: Rate brute (per 1000 populație) revizuite și anterioare 2014-2018\* (2018-date provizorii)**

	Rate (per 1,000 populație)				
	Rata de natalitate	Rata de mortalitate	Rata de creșterii naturale	Rata căsătoriei	Rata divorțului
2014 (rate anterioare)	10.9	11.1	-0.2	7.2	3.1
2014 (rate revizuite)	14.3	13.8	0.5	9.0	3.9
<i>Diferența</i>	<i>3.4</i>	<i>2.7</i>	<i>0.7</i>	<i>1.8</i>	<i>0.8</i>
2015 (rate anterioare)	10.9	11.2	-0.3	7.0	3.2
2015 (rate revizuite)	14.4	14.1	0.3	8.7	4.0
<i>Diferența</i>	<i>3.5</i>	<i>2.9</i>	<i>0.6</i>	<i>1.8</i>	<i>0.8</i>
2016 (rate anterioare)	10.5	10.8	-0.3	6.2	3.0

2016 (rate revizuite)	14.3	13.7	0.6	7.8	3.8
<i>Diferența</i>	3.8	2.9	0.9	1.7	0.8
2017 (rate anterioare)	9.6	10.4	-0.8	5.9	2.6
2017 (rate revizuite)	13.3	13.4	-0.1	7.6	3.4
<i>Diferența</i>	3.7	3.0	0.7	1.7	0.8
2018 (rate anterioare)	9.2	10.5	-1.3	5.8	3.0
2018* (rate revizuite)	12.8	13.9	-1.1	7.5	4.0
<i>Diferența</i>	3.6	3.4	0.2	1.7	1.0

Scăderea înregistrată de RBN, atât în funcție de ratele anterioare, cât și de cele revizuite, reflectă scăderea numărului de nașteri de-a lungul anilor, în special în 2017 și 2018 (a se vedea și Tabelul 2 din capitolul *Nașteri* de mai sus). Rata căsătoriei revizuită (similar ratelor anterioare ale căsătoriei) arată de-a lungul anilor o tendință descrescătoare de la 9,0 ‰ în 2014 la 7,5 ‰ în 2018. Rata de divorț revizuită pare să fluctueze de-a lungul anilor în jurul unui nivel mediu de 3,8 ‰ fără o tendință clară.

### Fertilitatea

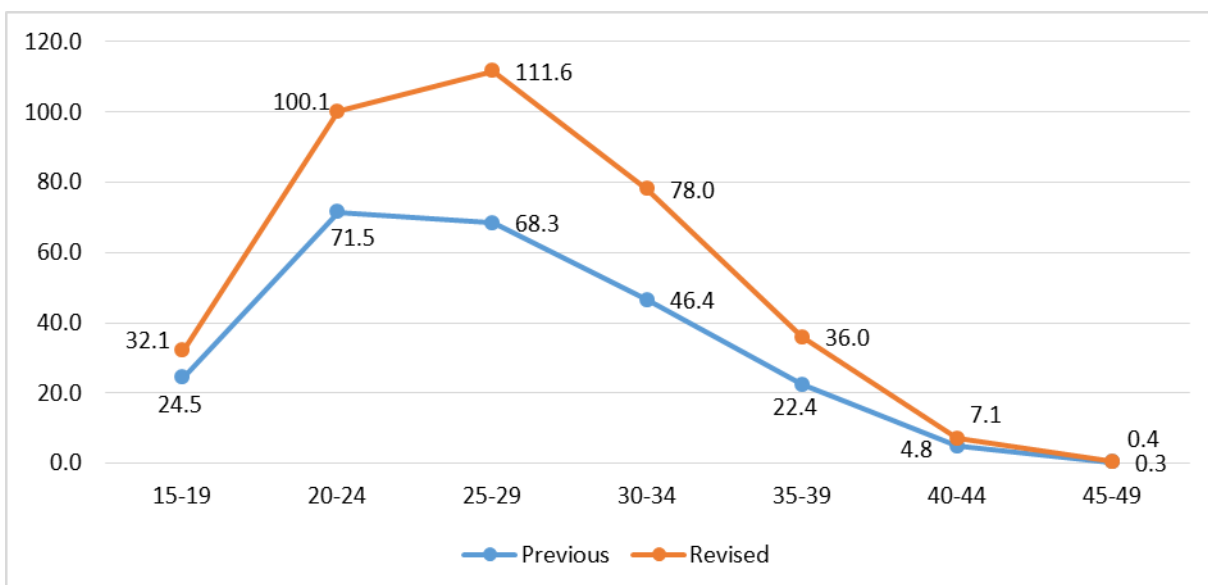
Ratele totale de fertilitate prezintă o schimbare mai vizibilă, care arată că fertilitatea a fost mult mai mare decât a fost estimată anterior. RTF-urile revizuite pentru anii 2014-2017 arată că nivelul de fertilitate al Republicii Moldova este peste 1,8 nașteri. În 2017 și 2018 a fost înregistrată o scădere mică a nivelurilor RTF, dar va trebui de observat în viitor dacă acest lucru este indicativ al unei tendințe în scădere.

**Tabelul 8: Ratele totale de fertilitate pe ani, revizuite și anterioare, 2014-2018\* (2018-date provizorii)**

	Indicator anterior	Indicator revizuit	Diferența	Diferența în %
2014	1.28	1.82	0.54	42.2%
2015	1.30	1.87	0.57	43.8%
2016	1.28	1.89	0.61	47.7%
2017	1.19	1.82	0.63	52.9%
2018*	1.17	1.81	0.64	54.7%

Distribuția ratelor de fertilitate revizuite pe vârste ale femeilor arată că ratele de fertilitate cresc brusc la vârsta de 20-24 de ani, ating maximul lor la 25-29 de ani, după care descresc încet și ajung la nivelul nule după grupa de vârstă de 40-44 de ani.

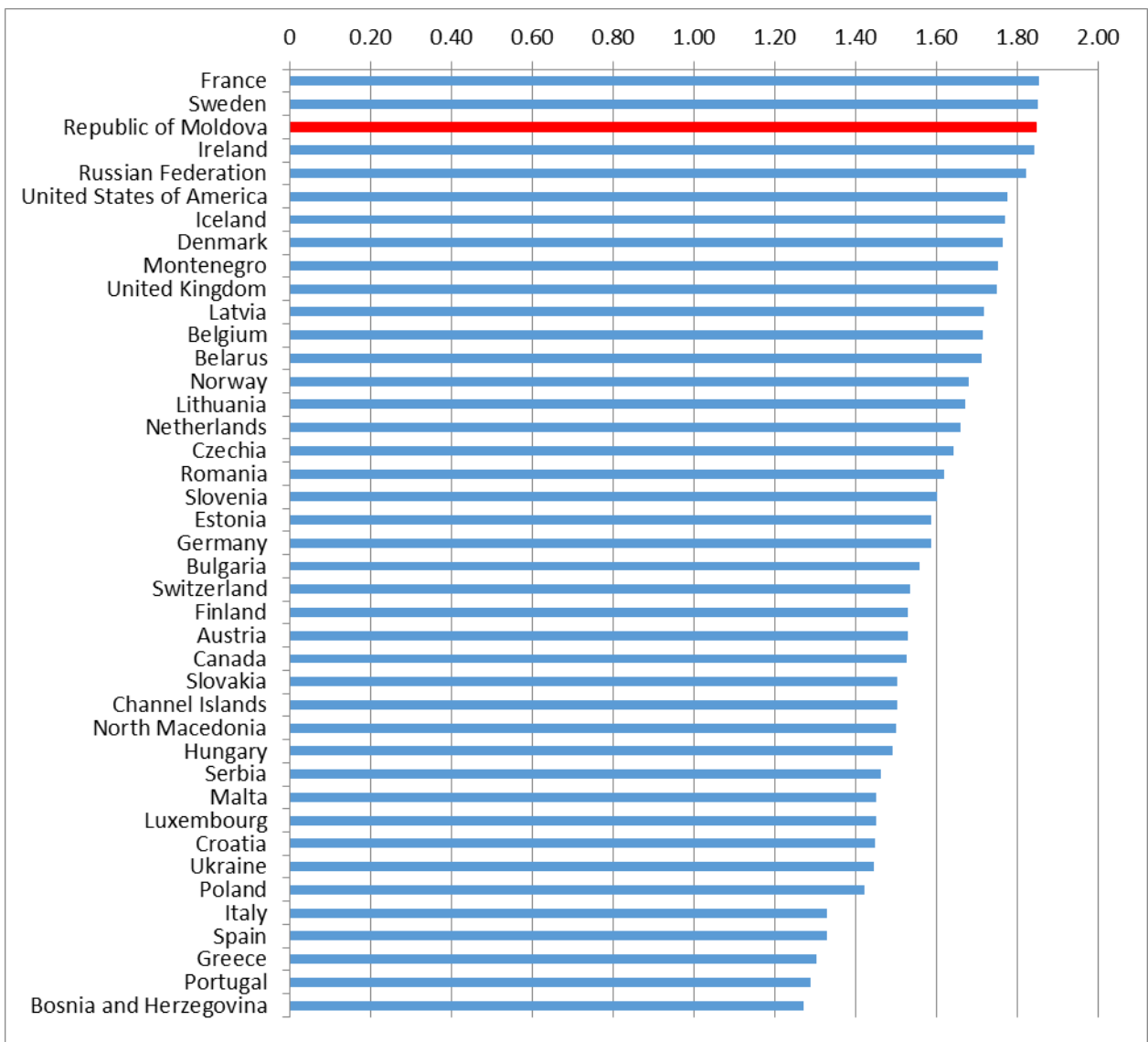
**Figura 5: Rata de fertilitate pe vârstă a femeilor, revizuită și anterioară, 2017 (la o mie de femei din grupa de vârstă)**



În consecință, și contrar celor considerate anterior, nivelurile de fertilitate ale Republicii Moldova se situează printre cele mai ridicate din Europa: conform ultimelor estimări publicate de ONU (perspective mondiale ale populației, 2019) în perioada 2015-2020 estimările RTF pentru Europa sunt în medie 1,61 nașteri pe femeie și doar câteva țări au trecut nivelul de 1,8 pe care îl are și Republica Moldova.

**Figura 6: RTF estimată în Europa și America de Nord, 2015-2020, perspective ale populației mondiale ale ONU pentru 2019<sup>22</sup>**

<sup>22</sup> Pentru Republica Moldova, RTF a fost calculată ca media nivelurilor revizuite ale RTF în anii 2014-2017





## Mortalitatea

Revizuirea ratelor de mortalitate a dus la o creștere a ratelor mortalității în funcție de vârstă și sex și, în consecință, la o scădere de aproximativ 2,5 ani (3,7%) în speranța de viață la naștere a bărbaților și de 1,9 ani (2,5%) în speranța viața la naștere a femeilor (tabelul 9)<sup>23</sup>. În același timp, ratele de mortalitate infantilă revizuite sunt puțin mai mici decât cele calculate anterior, din cauza includerii nașterilor transcrise ale mamelor cu reședința obișnuită din Republica Moldova în numărul nașterilor din statistica vitală.

### Speranța de viață la naștere

Reducerea în speranța de viață, care este mai mare la bărbați decât la femei, a crescut cu aproximativ jumătate de an diferența dintre speranța de viață feminină și cea masculină (a se vedea tabelul 9). Această reducere afectează clasamentul Republicii Moldova în rândul țărilor din restul lumii: De exemplu, speranțele de viață la naștere revizuite pentru 2017 plasează Republica Moldova pe locul 123 (pentru speranța de viață a femeilor pe locul 118, fiind mai mare, iar pentru cea a bărbaților pe locul 133, fiind mai mică), față de locul 101 conform estimărilor anterioare RM, din 201 țări în conformitate cu perspectivele populației mondiale a ONU 2015, pentru perioada 2010-2015.

**Tabelul 9: Speranța de viață la naștere, pe sex, anterioară și revizuită, 2014-2018\* (2018 date provizorii)**

	Total	masculin	feminin	feminin/masculin diferența
2014 (indicator anterior)	71.5	67.5	75.4	7.9
2014 (indicator revizuit)	69.3	65.2	73.6	8.4
<b>Diferența</b>	-2.2	-2.3	-1.8	0.5
2015 (indicator anterior)	71.5	67.5	75.5	8.0
2015 (indicator revizuit)	69.3	65.1	73.7	8.6
<b>Diferența</b>	-2.2	-2.4	-1.8	0.6
2016 (indicator anterior)	72.2	68.1	76.2	8.1
2016 (indicator revizuit)	69.8	65.6	74.2	8.6
<b>Diferența</b>	-2.4	-2.5	-2.0	0.5
2017 (indicator anterior)	73.2	69.3	77.0	7.7
2017 (indicator revizuit)	70.8	66.7	75.0	8.3
<b>Diferența</b>	-2.4	-2.6	-2.0	0.6
2018 (indicator anterior)	73.2	69.1	77.1	8.0
2018* (indicator revizuit)	70.6	66.3	75.0	8.7
<b>Diferența</b>	-2.6	-2.8	-2.1	0.7

### Mortalitatea infantilă și la copii

Ratele mortalității infantile revizuite (tabelul 10) sunt puțin mai mici decât cele calculate anterior cu aproximativ 0,6 ‰ din cauza includerii nașterilor transcrise ale mamelor cu reședința obișnuită în Republica Moldova în numărul nașterilor din statistica vitală.

<sup>23</sup> Scăderea relativă a speranței de viață a fost mult mai puțin pronunțată decât creșterea cu aproximativ 50% a RTF, în principal pentru că reducerile populației care au dus la creșterea ratelor de mortalitate au afectat în special grupurile de vârstă cele mai tinere care au cele mai mici rate de mortalitate.

O scădere similară a ratelor de mortalitate pentru estimările revizuite comparativ cu cele anterioare a fost constatată la copiii cu vârste cuprinse între 0 și 4 ani, deoarece acest grup a crescut de asemenea după adăugarea nașterilor transcrise mai sus menționate (tabelul 11).

**Tabelul 10: Mortalitatea infantă, 2014-2018\* (2018 date provizorii)**

	Decese infantile, valori absolute			RMI, la o mie de nașteri		
	Ambele sexe	Băieți	Fete	Ambele sexe	Băieți	Fete
2014 (indicatori anteriori)	372	226	146	9.6	11.3	7.9
2014 (indicatori revizuiți)	371	220	151	9.1	10.4	7.6
<i>Diferența</i>	-1	-6	5	-0.5	-0.9	-0.3
2015 (indicatori anteriori)	375	223	152	9.7	11.2	8.2
2015 (indicatori revizuiți)	367	220	147	9.0	10.4	7.4
<i>Diferența</i>	-8	-3	-5	-0.7	-0.8	-0.6
2016 (indicatori anteriori)	353	204	149	9.7	10.6	8.2
2016 (indicatori revizuiți)	356	209	147	8.9	10.2	7.6
<i>Diferența</i>	3	5	-2	-0.8	-0.4	-0.6
2017 (indicatori anteriori)	330	189	141	9.7	10.8	8.5
2017 (indicatori revizuiți)	337	190	147	9.2	10.1	8.3
<i>Diferența</i>	7	1	6	-0.5	-0.7	-0.2
2018 (indicatori anteriori)	326	195	131	10.0	11.6	8.3
2018* (indicatori revizuiți)	316	189	127	9.1	10.6	7.5
<i>Diferența</i>	-10	-6	-4	-0.9	-1	-0.8

**Tabelul 11: Ratele mortalității pentru copiii de 0-4 ani, 2014-2018\* (2018-date provizorii)**

	Decese ale copiilor de 0-4 ani, valori absolute			Rata mortalității la copiii de 0-4 ani, la o mie persoane		
	Ambele sexe	Băieți	Fete	Ambele sexe	Băieți	Fete
2014 (indicatori anteriori)	450	270	180	11.7	13.5	9.6
2014 (indicatori revizuiți)	455	267	188	11.1	12.7	9.5
<i>Diferența</i>	5	-3	8	-0.6	-0.8	-0.1
2015 (indicatori anteriori)	452	275	177	11.7	13.8	9.5
2015 (indicatori revizuiți)	441	270	171	10.8	12.8	8.6
<i>Diferența</i>	-11	-5	-6	-0.9	-1.0	-0.9
2016 (indicatori anteriori)	438	249	189	11.7	12.9	10.4
2016 (indicatori revizuiți)	442	255	187	11.1	12.4	9.6
<i>Diferența</i>	4	6	-2	-0.6	-0.5	-0.8
2017 (indicatori anteriori)	387	216	171	11.4	12.3	10.4
2017 (indicatori revizuiți)	392	216	176	10.7	11.5	9.9
<i>Diferența</i>	5	0	5	-0.7	-0.8	-0.5
2018 (indicatori anteriori)	385	226	159	11.8	13.4	10.1
2018* (indicatori revizuiți)	377	222	155	10.9	12.4	9.2
<i>Diferența</i>	-8	-4	-4	-0.9	-1.0	-0.9

## Migrația

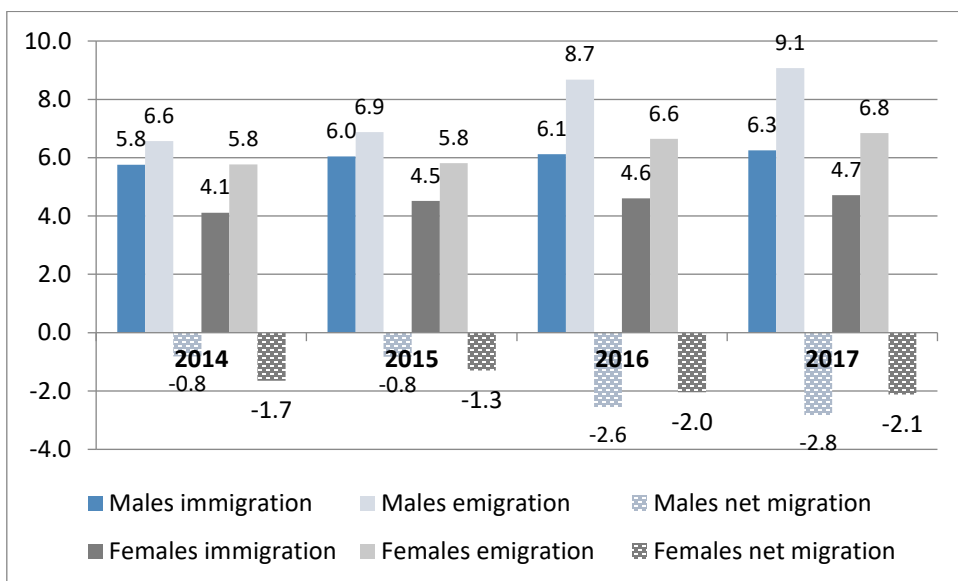
Ratele recalculat ale migrației pentru anii 2014-2017 au arătat nivele înalte de migrație internațională în Republica Moldova care a rezultat într-un spor migrator negativ substanțial și în continuă creștere. Atât ratele de imigrare cât și cele de emigrare au crescut în acești patru ani, dar cele de emigrare au fost mai ridicate, astfel influențând creșterea semnificativă a migrației nete negative. Ratele de emigrare au crescut de la 43.2 la 57.8 per 1000 persoane în timp ce ratele de imigrare au crescut de la 34.6 la 39.8 per 1000 persoane, astfel dublând migrația netă de la -8.6 în 2014 la -17.9 per 1000 persoane în 2017 (Tabelul 12).

**Tabelul 12: Imigrarea, emigrarea și migrația netă, pe sex, 2014-2017 (rate la 1000 persoane)**

	Total			Masculin			Feminin		
	Imigrarea	Emigrare	Migrația netă	Imigrarea	Emigrare	Migrația netă	Imigrarea	Emigrare	Migrația netă
2014	34.6	43.2	-8.6	42.0	47.9	-5.9	27.7	38.8	-11.1
2015	37.3	44.8	-7.5	44.4	50.4	-6.1	30.7	39.5	-8.8
2016	38.3	54.7	-16.4	45.5	64.4	-18.9	31.6	45.6	-14.0
2017	39.8	57.8	-17.9	47.4	68.7	-21.4	32.9	47.6	-14.8

Creșterea ratelor menționate a afectat ambele sexe, dar a fost înregistrată o schimbare atunci când ratele la bărbați, care au fost mai mici în primii doi ani, au devenit mai mari decât cele la femei din ultimii doi ani. Această inversare s-a datorat în principal unei creșteri accentuate a ratelor de emigrare la bărbați, comparativ cu cele ale femeilor, când bărbații în 2017 au ajuns la un sold migrator negativ de -21,4 la 1000 persoane și femeile la -14,8 la 1000 persoane.

**Figura 7 : Imigrarea, emigrarea și migrația netă, pe sex, 2014-2017 (mii)**



Valorile absolute al acestor fluxuri migratorii este impresionant (figura 7). În 2014, aproximativ 124 mii de persoane au emigrat din țară (66 mii bărbați și 58 mii femei) și 99 mii au imigrat în țară (41 mii bărbați și 58 mii femei). În 2017, emigranții au ajuns la 159 mii (91 mii bărbați și 68 mii femei), iar imigranții la 109 mii (62 mii bărbați și 47 mii femei). Aceste fluxuri migratorii au produs un sold migratoriu negativ de -25 mii persoane în 2014 (-8 mii bărbați și -17 mii femei) și de -49 mii de persoane în 2017 (-28 mii bărbați și -21 mii femei).

### Structura migrației pe vârstă și sex

**Structura** pe vârstă și sex al migrației arată modelul presupus al ratelor ridicate de imigrare și emigrare pentru ambele sexe de-a lungul anilor (a se vedea figurile 8 și 9 pentru 2017) și același model de vârstă pentru migrația netă: rate mari pentru adulții tineri 20-39 în scădere odată cu înaintarea vârstei și rate relativ stabile pentru copiii sub 15 ani. Ratele de imigrare și emigrare sunt foarte mari, ajungând la grupa de vârstă masculină de 25-29 ani la un nivel de 120 la 1000 persoane și de aproape 90 la mie pentru femeile de 20-24 ani. Mai mult, ratele de migrație nete ajung și la niveluri negative impresionante: aproximativ -60 la 1000 persoane pentru bărbații de 20-24 ani și mai mult de -40 pentru femeile din aceeași grupă de vârstă. În 2017, ratele negative ale migrației nete la bărbați au fost substanțial mai mari decât la femei; cu toate acestea, aceasta este o inversare a modelului înregistrat în 2014-2015 (a se vedea graficul 6 pentru o comparație a ratelor de migrație nete pe sex în 2014 și 2017).

**Figura 8: Imigrarea, emigrarea și migrația netă, masculin, 2017 (rate la 1000 persoane)**

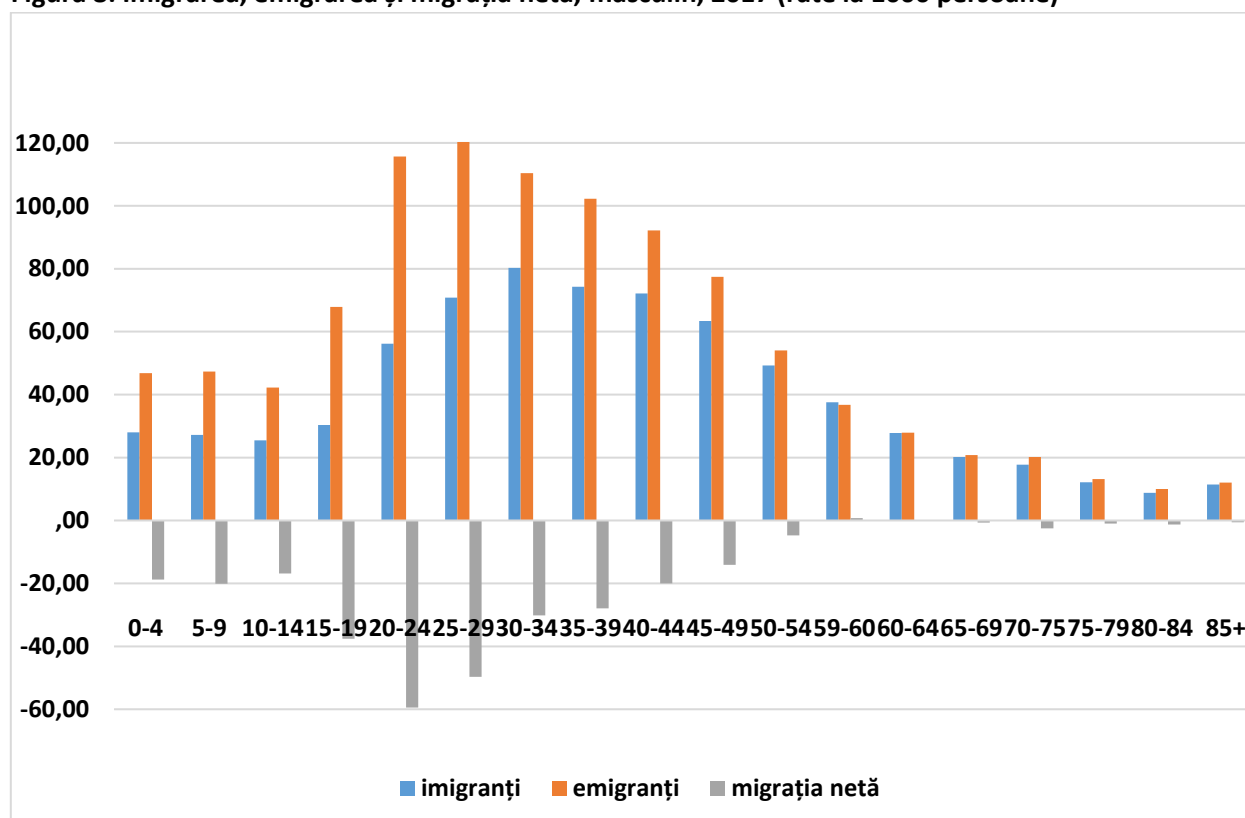


Figura 9: Imigrarea, emigrarea și migrația netă, feminin, 2017 (rate la 1000 persoane)

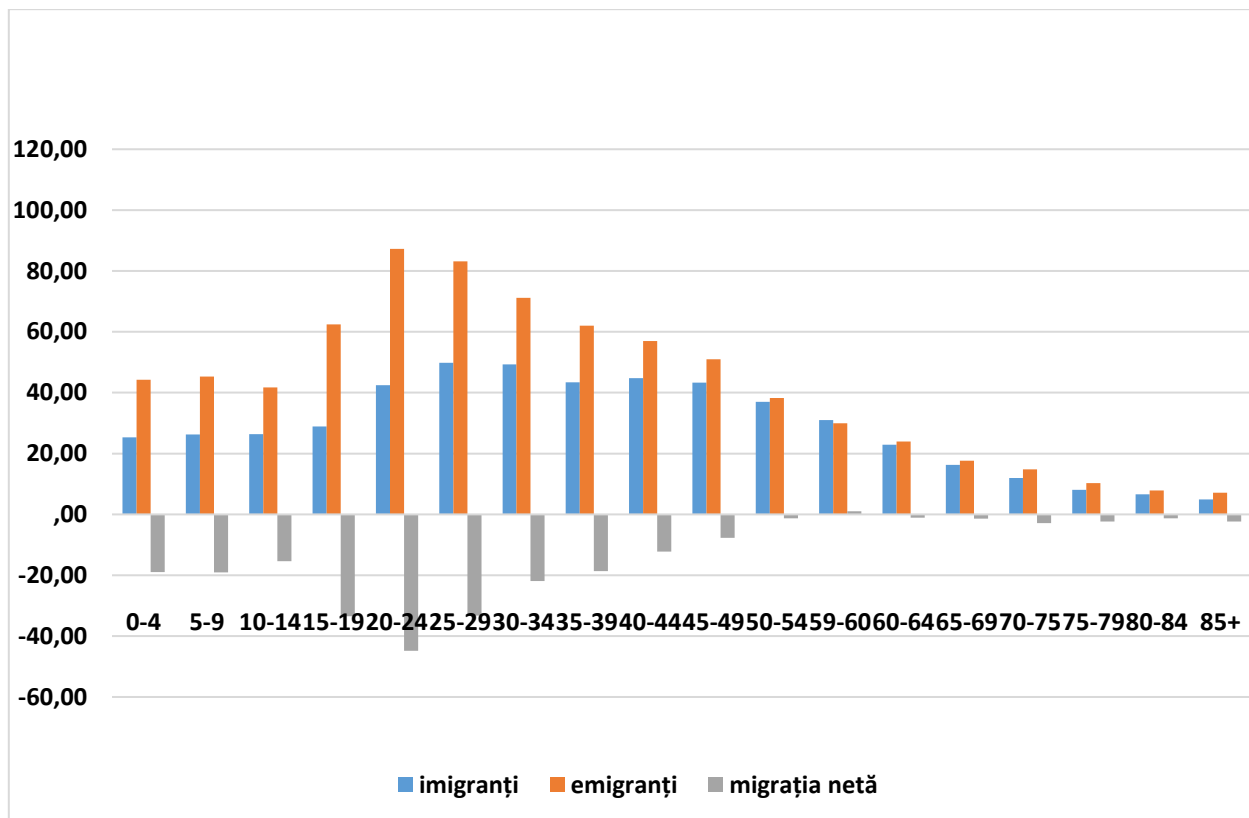
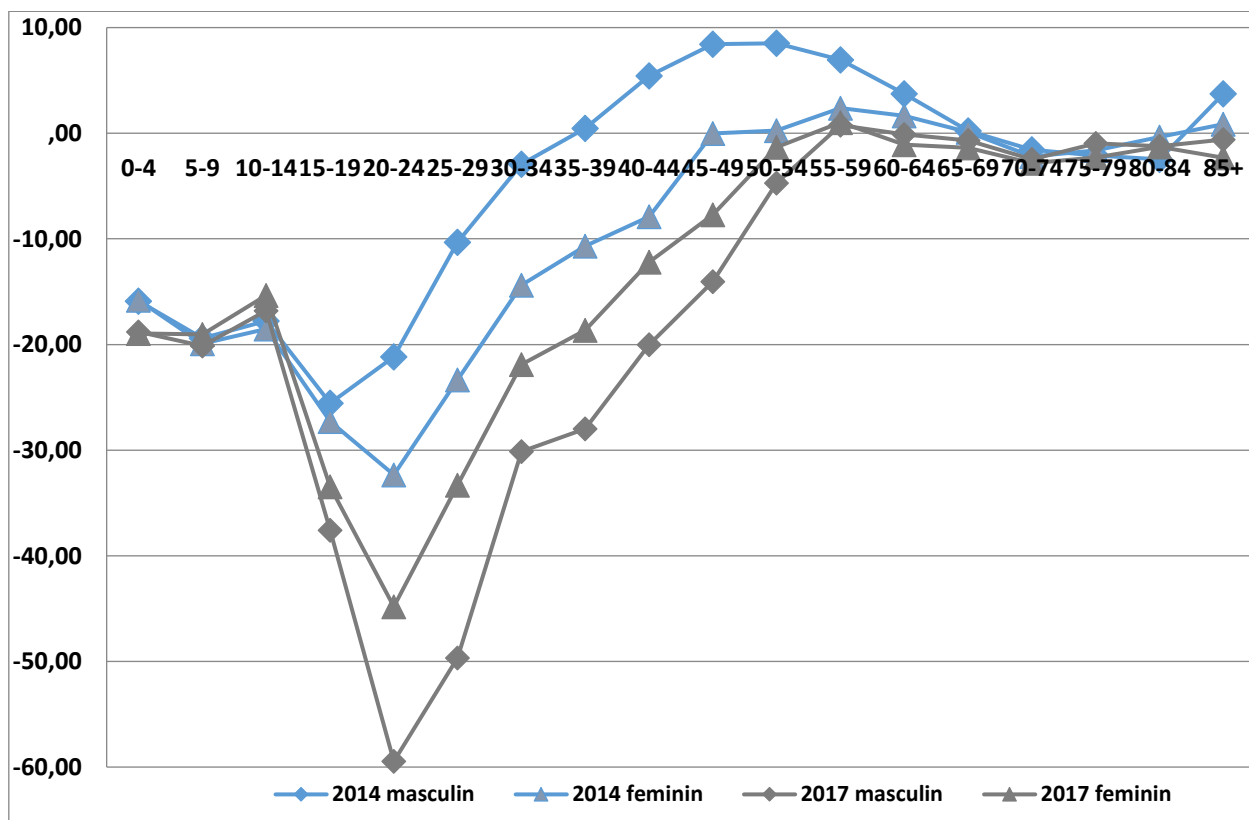


Figura 10: Migrația netă, feminin și masculin, 2014 și 2017 (rate per 1000 persoane)



Comparația dintre 2014 și 2017 a ratelor de migrație nete în funcție de vârstă și sex (figura 10) arată, de asemenea, că în 2014 (și în 2015, datele care nu sunt prezentate aici) bărbații la grupele de vârstă de 35-39 ani și 60-64 au avut o migrație netă pozitivă neobișnuită/neexplicabilă. În 2017 (deja în 2016, datele care nu sunt prezentate aici) acest model dispăre, iar bărbații și femeile prezintă rate negative semnificative de migrație netă până la vârsta de 50-54 de ani. Această schimbare a fost rezultatul unei creșteri accentuate a ratelor de emigrare a bărbaților la toate vârstele, comparativ cu femeile pentru care această creștere a fost mai moderată.

### Structura pe vârstă, îmbătrânirea și ratele de dependență

Comparația dintre structurile pe vârstă ale populației Republicii Moldova, bazată pe estimările revizuite și cele anterioare, arată că, în estimările anterioare, grupele de vârstă ale copiilor și persoanelor în vârstă au fost subestimate, în timp ce persoanele din grupul de vârstă activ a fost supraestimat.

**Tabelul 13: Distribuția pe vârstă, estimări revizuite și anterioare, începutul anului, 2014-2019\* (2019 date provizorii)**

Anul	Estimări revizuite				Estimări anterioare				Diferențe: estimări anterioare		estimări revizuite		Diferențe: estimări anterioare		
	0-19	20-64	65+	Total	Total (mii)	0-19	20-64	65+	Total	Total (mii)	0-19	20-64	65+	Total	Total (mii)
2014	24.7	64.4	10.9	100.0	2,869.2	22.6	67.4	10.0	100.0	3,557.6	2.1	-3.0	0.9	-	-688.4
2015	24.2	64.3	11.5	100.0	2,844.7	22.1	67.5	10.3	100.0	3,555.2	2.1	-3.2	1.1	-	-710.5
2016	24.0	64.0	12.0	100.0	2,824.4	21.8	67.5	10.7	100.0	3,553.1	2.2	-3.4	1.3	-	-728.7
2017	24.0	63.4	12.6	100.0	2,780.0	21.5	67.3	11.2	100.0	3,550.9	2.4	-3.9	1.5	-	-770.9
2018	24.0	62.8	13.2	100.0	2,730.4	21.3	67.1	11.6	100.0	3,547.5	2.7	-4.3	1.6	-	-817.2
2019	24.1	62.1	13.8	100.0	2,681.7	21.1	66.9	12.0	100.0	3,542.7	3,3	-4.8	1.7	-	-861.0

Aceste diferențe apar din faptul că soldul negativ al migrației (subestimat în estimările anterioare ale populației) a afectat mai mult grupa activă de vârstă a populației și din subestimarea nașterilor care în estimările anterioare nu le includeau pe cele transcrise ale femeilor care trăiesc în Republica din Moldova.

Estimările anuale revizuite arată deja în această perioadă scurtă o tendință clară de îmbătrânire (a se vedea și următorul paragraf), când grupele de vârstă mai mari (65 de ani și peste) care au reprezentat în 2014 10,9% din populație au ajuns la 13,8% în 2019, cea mai mare parte a acesteia în detrimentul grupului de vârstă activ. Această tendință de îmbătrânire este legată de intrarea continuă a cohortelor mari de baby boom în grupa de vârstă de 65 ani și peste.

### Îmbătrânirea

Modelele de îmbătrânire a populației devin mai clare atunci când privim populația mai în vârstă de diferite grupuri de vârstă cumulate. În primul rând, este evident faptul că, chiar și într-o perioadă de cinci ani, creșterea în grupele înaintate ale populației este semnificativă. Numărul persoanelor în vârstă de 65 de ani și peste a crescut cu aproximativ 56 de mii, de la 313 mii la începutul anului 2014 la 369 mii cinci ani mai târziu (tabelul 14, primul grup), iar ponderea lor în populație a crescut cu 2,9 puncte procentuale, de la 10,9% la

13,8% (al doilea panou). Femeile au rate de vârstă mai ridicate și, de asemenea, îmbătrânesc mai mult decât bărbații în această perioadă. Este clar și faptul că grupurile cumulative mai înaintate în vârstă nu au fost afectate de acest proces de îmbătrânire: nu a fost înregistrată nicio schimbare semnificativă a numărului de persoane sau în ponderea acestora din totalul populației, pentru persoanele de 75 de ani și peste sau de 85 de ani și peste.

**Tabelul 14: Grupele de vârstă înaintate pe sex, 2014 și 2019 (2019 date provizorii)**

Anul	Total			bărbați			femei		
	2014	2019	schimbare a	2014	2019	schimbare a	2014	2019	schimbare a
Valori absolute (mii)									
Populația totală	2,869.2	2,681.7	-187.5	1,375.7	1,277.2	-98.5	1,493.5	1,404.5	-89.0
65+	312.9	369.2	56.3	116.2	140.1	23.9	196.8	229.2	32.4
75+	130.2	128.2	-2.0	43.4	42.6	-0.8	86.8	85.6	-1.2
85+	22.4	21.7	-0.7	6.4	6.5	0.1	16.1	15.2	-0.9
Procent din total populație									
65+	10.9	13.8	2.9	8.4	11.0	2.6	13.2	16.3	3.1
75+	4.5	4.8	0.3	3.2	3.3	0.1	5.8	6.1	0.3
85+	0.8	0.8	0.0	0.5	0.5	0.0	1.1	1.1	0.0

În practică, împreună cu îmbătrânirea populației a avut loc un proces de „întinerire” a populației vîrstnice din Republica Moldova. Tabelul 15 oferă date referitoare la acest proces. Din comparația proporțiilor acelor de 65 de ani și peste grupați în câte 5 ani până la 85 ani și peste, este evident că îmbătrânirea populației este determinată de o creștere a ponderii persoanelor de 65-69 ani, pe care o putem numi vîrstnici tineri, și o scădere a ponderii grupurilor mai în vârstă. De exemplu, numărul persoanelor de 65-69 ani a crescut cu 11,8 mii între 2014 și 2019, în același timp, numărul persoanelor din vîrstele mai mari 70-74, 75-79, 80-84 a scăzut cu 7,2, 5,1 și, respectiv, 1,3 mii și doar o mică creștere de 1,7 mii a fost înregistrată pentru cei de 85 ani și peste. Acest proces a fost similar pentru femei și bărbați. Așa cum s-a menționat anterior, acest proces reflectă intrarea marilor cohorte de baby boom-eri, care a început câțiva ani în urmă, dar este de așteptat încetinirea acestuia în câțiva ani, odată cu intrarea cohortelor mai mici în grupa de vârstă de 65 ani și peste, născute ulterior și puternic afectate de soldul negativ al migrației semnificativ din ultimele decenii.

**Tabelul 15: Structura pe vârstă a persoanelor de 65 ani și peste, pe sex, 2014 și 2019, (2019 date provizorii), %**

Anul	Total	bărbați	femei
------	-------	---------	-------



	2014	2019	schimb area	2014	2019	schimb area	2014	2019	schimb area
65+	100.0	100.0		100.0	100.0		100.0	100.0	
65-69	29.6	41.4	11.8	32.9	44.4	11.5	27.7	39.5	11.8
70-74	28.8	21.6	-7.2	29.8	22.8	-7.0	28.2	20.9	-7.3
75-79	22.0	16.9	-5.1	20.7	15.6	-5.1	22.7	17.7	-5.0
80-84	12.5	11.2	-1.3	11.1	9.7	-1.4	13.3	12.2	-1.1
85+	7.2	8.9	1.7	5.5	7.6	2.1	8.2	9.8	1.6

### Ratele de dependență

Ca urmare a modelelor de îmbătrânire revizuite, combinate cu nașterile corectate prin includerea nașterilor transcrise, au crescut și ratele de dependență comparativ cu estimările anterioare.

**Tabelul 16: Ratele de dependență a copiilor și vârstnicilor (per 100 persoane apte de muncă), 2014-2019 (2019 date provizorii)**

	2014			2015			2016			2017			2018			2019		
	Re v.	Pre v.	Dif f.	Re v.	Pre v.	Dif f.	Pre v.	Dif f.	Dif f.	Re v.	Pre v.	Dif f.	Re v.	Pre v.	Dif f.	Re v.	Pre v.	Dif f.
Total	60.6	51.4	9.2	62.0	52.5	9.6	63.7	53.6	10.2	66.5	55.0	11.5	69.4	56.2	13.3	72.2	57.3	14.9
sub vârsta aptă de muncă (0-15)	30.6	26.0	4.7	30.9	26.0	4.9	31.4	26.2	5.3	32.4	26.4	6.0	33.4	26.4	7.0	34.3	26.5	7.8
peste vârsta aptă de muncă (57/62+)	30.0	25.5	4.5	31.1	26.4	4.7	32.3	27.4	4.9	34.0	28.6	5.4	36.0	29.7	6.2	37.9	30.8	7.1

Mai mult, chiar și în perioada scurtă de cinci ani vizată în acest raport (2014-2019), s-a înregistrat o creștere semnificativă a ratelor de dependență atât a copiilor (sub vârsta de muncă) cât și a vârstnicilor (peste vârsta de muncă). Rata de dependență totală a crescut de la 60,6 copii și vârstnici raportați la 100 persoane de vârsta aptă de muncă în 2014 la 72,2 în 2019. Dacă presupunem că toate persoanele în vârstă aptă de muncă participă la forța de muncă, oricare 100 dintre ei va trebui să întrețină încă 12 copii și pensionari în 2019 față de 2014 sau, cu alte cuvinte, dacă în 2014 fiecare 100 de persoane în vârstă aptă de muncă trebuiau să întrețină și alte 61 de copii și pensionari, în 2019 trebuiau să întrețină încă 12. Această creștere rezultă din efectele combinate ale creșterii proporției de persoane la vârstele de pensionare și nevalorificarea tuturor

persoanelor la vârstă aptă de muncă (a se vedea indicatorii revizuiți din tabelul 16 de mai sus) și toate acestea sunt legate de soldul migrator negativ al adulților tineri.

## 5. Concluzii și recomandări

Estimările populației revizuite și indicatorii demografici revizuiți prezentați aici constituie o contribuție enormă la îmbunătățirea Sistemului statistic național al Republicii Moldova.

Aceste estimări revizuite permit de acum înainte o imagine mult mai exactă a situației demografice din Republica Moldova, care nu a fost posibilă în trecut:

- Estimările populației revizuite arată că populația Republicii Moldova la începutul anului 2018 era de 2.730,4 mii de locuitori, iar dacă ratele migrației internaționale înregistrate în 2017 ar rămâne stabile în 2018, populația Republicii Moldova ar scădea la 2.681,7 mii de locuitori la începutul anului 2019. Diferența dintre estimările populației revizuite și estimările anterioare au acumulat până la începutul anului 2018 peste 817 mii locuitori (23% din estimarea populației anterioare) și dacă ratele migrației internaționale în 2018 ar rămâne ca în 2017, acestea ar ajunge la începutul anului 2019 la un surplus de 861 mii locuitori (24% din estimarea populației anterioare). Acest excedent reflectă efectul emigranților neînregistrați care au părăsit țara din 1989, majoritatea (689 mii), înainte de recensământul din 2014.
- Ratele totale de fertilitate revizuite arată că fertilitatea a fost mult mai mare decât a fost estimată anterior. Mai mult decât atât, nivelurile de fertilitate ale Republicii Moldova de peste 1,8 nașteri sunt printre cele mai ridicate din Europa.
- Ratele mortalității revizuite au dus la o creștere a ratelor mortalității în funcție de vârstă și sex și, în consecință, la o scădere cu aproximativ 2,5 ani a speranței de viață la naștere a bărbaților și cu 1,9 ani în speranța de viață la naștere a femeilor.
- Ratele migrației revizuite pentru anii 2014-2017 prezintă niveluri ridicate de migrație internațională în Republica Moldova, ceea ce duce la un sold migratoriu negativ substanțial și în continuă creștere.
- Comparația dintre structurile pe vârstă ale populației Republicii Moldova, potrivit estimărilor revizuite și celor anterioare, arată că, în estimările anterioare, grupele de vârstă ale copiilor și persoanelor în vârstă au fost subestimate, în timp ce persoanele din grupul de vârstă activ a fost supraestimat. Ca urmare, au crescut și ratele de dependență comparativ cu estimările anterioare: s-a înregistrat o creștere semnificativă a ratelor de dependență atât a copiilor (sub vârsta de muncă) cât și a vârstnicilor (peste vârsta de muncă). Această creștere rezultă din efectele combinate ale creșterii proporției de persoane la vârstele de pensionare și nevalorificarea în totalitate a persoanelor la vârsta aptă de muncă și toate acestea sunt legate de soldul migrator negativ al adulților tineri.

Procesul de actualizare și diseminare a estimărilor populației a fost modificat. De acum înainte, în fiecare an, estimările provizorii ale populației pentru începutul anului vor fi calculate și diseminate nu mai devreme de 1 iulie a aceluiași an, împreună cu indicatorii demografici finali/actualizați pentru anul precedent. Aceste estimări provizorii se vor baza pe presupunerea că ratele migrației nete înregistrate în anul precedent vor rămâne stabile. Datele finale ale numărului populației pentru aceeași dată vor fi produse un an mai târziu, după ce vor fi calculate estimările finale ale migrației. Limitarea de a produce datele finale cu o întârziere de un an vine din faptul că, prin definiție, estimările migrației internaționale nu pot fi produse mai devreme: pentru a defini dacă o persoană trebuie considerată imigrant (sau emigrant) într-un anumit an, trebuie să determinăm dacă această persoană a fost preponderent (în practică 275 de zile) pe parcursul anului în țară (sau în străinătate) în cursul anului următor / precedent de intrarea sau ieșirea sa / din Republica Moldova în anul de calcul. Totuși, cu excepția cazului în care vor avea loc modificări semnificative în modelele migrației,

este de așteptat ca estimările finale ale populației să difere doar puțin de cele provizorii, de aceea utilizatorii sunt încurajați să le utilizeze, având în calcul că modificări minore ale acestora vor fi disponibile un an mai târziu.

Trebuie subliniat faptul că procesul de actualizare menționat mai sus depinde absolut de disponibilitatea la timp a datelor privind traversările frontierei de la IGPF și de caracteristicile populației din RSP. În practică, de acum înainte, un proces continuu de flux al datelor ar trebui să fie pus în aplicare între BNS și aceste două instituții partenere pentru a se asigura că estimările populației sunt calculate și diseminate la timp. Se recomandă semnarea unui acord instituțional între BNS și IGPF pentru a asigura fluxul de date în timp util, similar celui existent între BNS și ASP.

Mai multe provocări trebuie să fie abordate în viitor în ceea ce privește calcularea estimărilor migrației. Prima este legată de reducerea suplimentară a numărului de intervale ilogice care în prezent sunt soluționate prin imputarea traversărilor artificiale și, în cazuri extreme, poate duce la îndepărtarea anumitor persoane din calcule. Este de așteptat ca după unirea completă a datelor despre traversarea frontierei cu datele individuale ale RSP, cel puțin o parte din aceste intervale ilogice vor fi eliminate. A doua provocare care rămâne a fi soluționată în viitor este identificarea cetățenilor moldoveni care circulă (doar) cu documente emise de alte state, care, prin urmare, nu au fost încă identificați drept cetățeni moldoveni. Se preconizează că, în viitor, legătura menționată mai sus va permite identificarea acestor cetățeni moldoveni ca atare, prin unirea traversărilor cetățenilor străini (cei care se deplasează doar cu documente emise de alte state de-a lungul anilor) cu RSP prin nume și data nașterii. O provocare suplimentară care rămâne nesoluționată este traversările către și dinspre Ucraina prin regiunea transnistreană, deoarece aceste mișcări nu sunt înregistrate de IGPF. Datele disponibile nu permit estimarea numărului traversărilor de către cetățenii moldoveni prin regiunea transnistreană (care nu sunt rezidenți din Transnistria și nu sunt incluși în estimările populației BNS) care au avut loc de-a lungul anilor, deși se presupune că acesta nu este mare.

Infrastructura populației întregului sistem statistic din Republica Moldova se va baza de acum încolo pe estimări îmbunătățite ale populației care vor fi actualizate în fiecare an. În prezent, estimările populației actualizate includ structura pe vârstă și sex pentru întreaga țară (cu excepția regiunii Transnistrene din Republica Moldova). Noile estimări pe vârstă și sex la nivelul raioanelor și localităților reprezintă o altă etapă pe care BNS o va realiza și va disemina rezultatele imediat ce vor fi disponibile. De asemenea, indicatorii demografici de fertilitate, mortalitate, migrație și structură pe vârstă, cât și creșterea populației pe componente au fost revizuite și sunt prezentate în acest raport. Acești indicatori vor continua să fie actualizați în fiecare an după actualizarea estimărilor curente ale populației. Alți indicatori economici și sociali sunt în proces de actualizare și sunt diseminați treptat, odată ce sunt recalculați.

Revizuirea și corectarea efectivă a estimărilor populației actuale de acum înainte este un pas uriaș în procesul de aliniere a BNS și a întregului sistem statistic al Republicii Moldova la cele mai înalte standarde statistice europene care vor permite îmbunătățirea semnificativă a acestuia și totodată a planificării generale și elaborării de politici în multe domenii importante. Aceste estimări vor oferi, de asemenea, publicului larg o imagine corectă și exactă a situației demografice din Republica Moldova.

## 6. Anexe

### Anexa 1

Estimările revizuite ale populației 2014-2019, populația cu reședința obișnuită pe vârstă și sex

	2014			2015			2016			2017			2018		
	Total	Masculin	Feminin	Total	Masculin	Feminin	Total	Masculin	Feminin	Total	Masculin	Feminin	Total	Masculin	Feminin
<b>Total</b>	2869226	1375745	1493481	2844673	1367311	1477362	2824387	1359212	1465175	2779952	1333921	1446031	2730364	1305304	1425060
<b>0</b>	37977	19483	18494	39228	20168	19060	40456	20887	19569	39480	20312	19168	36029	18563	17466
<b>1</b>	37652	19351	18301	37327	19125	18202	38646	19850	18796	39598	20453	19145	38571	19851	18720
<b>2</b>	36307	18592	17715	36894	18981	17913	36728	18770	17958	37851	19451	18400	38886	20110	18776
<b>3</b>	37741	19347	18394	35586	18198	17388	36231	18599	17632	35913	18346	17567	36979	18969	18010
<b>4</b>	37863	19588	18275	36906	18923	17983	35009	17912	17097	35498	18234	17264	35100	17914	17186
<b>5</b>	35845	18258	17587	37053	19155	17898	36151	18498	17653	34262	17537	16725	34778	17870	16908
<b>6</b>	35178	18150	17028	35085	17902	17183	36273	18776	17497	35410	18077	17333	33586	17179	16407
<b>7</b>	33258	17203	16055	34510	17790	16720	34484	17571	16913	35594	18404	17190	34610	17692	16918
<b>8</b>	32668	16699	15969	32662	16915	15747	33947	17466	16481	33965	17289	16676	35007	18075	16932
<b>9</b>	32406	16622	15784	32116	16415	15701	32073	16559	15514	33430	17245	16185	33333	16925	16408
<b>10</b>	30503	15725	14778	31790	16306	15484	31561	16134	15427	31579	16315	15264	32894	16968	15926
<b>11</b>	30961	16055	14906	29918	15406	14512	31209	16066	15143	30999	15831	15168	31045	16036	15009
<b>12</b>	30095	15517	14578	30368	15773	14595	29351	15120	14231	30811	15836	14975	30533	15580	14953
<b>13</b>	32500	16781	15719	29583	15234	14349	29864	15516	14348	28978	14933	14045	30262	15512	14750
<b>14</b>	32069	16365	15704	31941	16530	15411	29150	15003	14147	29422	15287	14135	28567	14721	13846
<b>15</b>	34141	17628	16513	31557	16111	15446	31410	16292	15118	28766	14832	13934	28870	14967	13903
<b>16</b>	36188	18536	17652	33139	17113	16026	30563	15580	14983	30447	15811	14636	27891	14343	13548
<b>17</b>	39504	19969	19535	35513	18172	17341	32526	16829	15697	30061	15312	14749	29999	15574	14425
<b>18</b>	41140	20878	20262	38575	19541	19034	34825	17859	16966	31491	16262	15229	28986	14712	14274
<b>19</b>	44341	22281	22060	39226	19931	19295	36893	18797	18096	32548	16743	15805	29061	14970	14091
<b>20</b>	44870	22297	22573	42616	21412	21204	38165	19400	18765	35099	17819	17280	30381	15426	14955

	2014			2015			2016			2017			2018		
	Total	Masculin	Feminin	Total	Masculin	Feminin	Total	Masculin	Feminin	Total	Masculin	Feminin	Total	Masculin	Feminin
21	46861	23216	23645	43817	21867	21950	41592	20900	20692	36540	18498	18042	33408	16770	16638
22	45845	22884	22961	45623	22760	22863	42684	21362	21322	39668	19836	19832	34650	17460	17190
23	48134	24166	23968	44650	22463	22187	44633	22371	22262	40768	20370	20398	37579	18691	18888
24	49569	25051	24518	47016	23768	23248	43638	22009	21629	42673	21299	21374	38828	19289	19539
25	50790	25419	25371	48486	24673	23813	45957	23327	22630	41565	20864	20701	40743	20185	20558
26	50861	25706	25155	49713	25009	24704	47452	24137	23315	44148	22257	21891	39467	19556	19911
27	51778	26092	25686	49904	25301	24603	48762	24545	24217	45587	23036	22551	42350	21167	21183
28	48974	24649	24325	50998	25909	25089	49129	24976	24153	46968	23508	23460	43701	21923	21778
29	47055	23842	23213	48403	24497	23906	50197	25573	24624	47705	24076	23629	45350	22498	22852
30	47082	23624	23458	46419	23585	22834	47706	24167	23539	48676	24590	24086	46063	23058	23005
31	42920	21437	21483	46437	23379	23058	45829	23305	22524	46168	23165	23003	47435	23867	23568
32	41514	20701	20813	42564	21369	21195	45795	23113	22682	44622	22458	22164	45010	22486	22524
33	41282	20402	20880	41250	20670	20580	42173	21222	20951	44660	22387	22273	43619	21909	21710
34	39802	19890	19912	40890	20362	20528	40799	20515	20284	41135	20591	20544	43448	21652	21796
35	38785	19095	19690	39415	19737	19678	40539	20136	20403	39871	19959	19912	40196	19987	20209
36	36587	18249	18338	38532	19052	19480	39145	19616	19529	39722	19588	20134	38701	19286	19415
37	38025	19049	18976	36237	18148	18089	38382	19031	19351	38450	19169	19281	38784	19033	19751
38	37867	18832	19035	37600	18878	18722	35931	17999	17932	37535	18453	19082	37458	18560	18898
39	37121	18433	18688	37658	18852	18806	37379	18781	18598	35090	17516	17574	36586	17844	18742
40	36420	17900	18520	36884	18415	18469	37466	18792	18674	36556	18281	18275	34369	17035	17334
41	37096	18378	18718	36122	17846	18276	36718	18390	18328	36684	18273	18411	35713	17784	17929
42	35046	17417	17629	36834	18298	18536	35919	17765	18154	35890	17858	18032	35873	17762	18111
43	34408	17161	17247	34857	17383	17474	36602	18174	18428	35166	17263	17903	35158	17340	17818
44	33148	16468	16680	34237	17164	17073	34749	17324	17425	36012	17793	18219	34572	16904	17668
45	34814	17035	17779	33042	16437	16605	34160	17117	17043	34107	16920	17187	35408	17412	17996
46	34861	17081	17780	34708	17047	17661	32838	16325	16513	33801	16861	16940	33436	16434	17002
47	34662	16967	17695	34720	16994	17726	34642	16993	17649	32298	15989	16309	33209	16468	16741

	2014			2015			2016			2017			2018		
	Total	Masculin	Feminin	Total	Masculin	Feminin	Total	Masculin	Feminin	Total	Masculin	Feminin	Total	Masculin	Feminin
48	34312	16671	17641	34506	16915	17591	34740	17046	17694	34098	16617	17481	31716	15592	16124
49	37116	18094	19022	34139	16548	17591	34351	16860	17491	34253	16766	17487	33621	16324	17297
50	39382	18864	20518	36917	18011	18906	33993	16450	17543	33962	16627	17335	33755	16429	17326
51	40378	19322	21056	39127	18703	20424	36698	17830	18868	33574	16145	17429	33628	16393	17235
52	42916	20606	22310	40106	19191	20915	38928	18597	20331	36286	17582	18704	33248	15900	17348
53	45163	21453	23710	42573	20388	22185	39944	19068	20876	38471	18338	20133	35799	17212	18587
54	45577	21273	24304	44751	21210	23541	42365	20251	22114	39446	18737	20709	37901	17916	19985
55	44077	20755	23322	45216	21058	24158	44341	20959	23382	41720	19811	21909	38998	18406	20592
56	42599	19846	22753	43574	20398	23176	44830	20790	24040	43844	20612	23232	41167	19433	21734
57	40907	18660	22247	42198	19533	22665	43098	20047	23051	44166	20315	23851	43339	20252	23087
58	39142	17875	21267	40242	18286	21956	41627	19154	22473	42334	19578	22756	43555	19872	23683
59	40093	18064	22029	38528	17465	21063	39632	17864	21768	40894	18669	22225	41686	19124	22562
60	36675	16342	20333	39449	17633	21816	37914	17098	20816	38946	17392	21554	40116	18174	21942
61	37049	16441	20608	35994	15889	20105	38723	17169	21554	37116	16602	20514	38319	16997	21322
62	38921	17306	21615	36353	16031	20322	35315	15455	19860	37880	16617	21263	36306	16083	20223
63	38476	16714	21762	38003	16668	21335	35566	15525	20041	34378	14874	19504	36942	15998	20944
64	39005	16816	22189	37516	16116	21400	36943	15998	20945	34576	14884	19692	33411	14260	19151
65	29639	12598	17041	37890	16106	21784	36457	15485	20972	35824	15315	20509	33626	14311	19315
66	19178	8006	11172	28678	12019	16659	36753	15431	21322	35394	14886	20508	34851	14670	20181
67	17330	7027	10303	18547	7642	10905	27680	11445	16235	35468	14693	20775	34324	14236	20088
68	11500	4611	6889	16787	6723	10064	17879	7286	10593	26714	10887	15827	34263	14013	20250
69	14958	5943	9015	11059	4389	6670	16192	6408	9784	17190	6893	10297	25792	10357	15435
70	16821	6668	10153	14361	5615	8746	10663	4205	6458	15517	6031	9486	16547	6561	9986
71	19535	7571	11964	16019	6245	9774	13680	5251	8429	10210	3976	6234	14841	5669	9172
72	21972	8598	13374	18538	7109	11429	15243	5853	9390	12963	4876	8087	9791	3757	6034
73	16168	6064	10104	20752	8010	12742	17430	6556	10874	14322	5403	8919	12278	4549	7729
74	15615	5680	9935	15088	5561	9527	19568	7424	12144	16463	6117	10346	13481	5012	8469

	2014			2015			2016			2017			2018		
	Total	Masculin	Feminin	Total	Masculin	Feminin	Total	Masculin	Feminin	Total	Masculin	Feminin	Total	Masculin	Feminin
<b>75</b>	15815	5597	10218	14540	5182	9358	14194	5140	9054	18353	6857	11496	15450	5640	9810
<b>76</b>	15087	5377	9710	14676	5094	9582	13503	4713	8790	13217	4709	8508	17126	6285	10841
<b>77</b>	14042	4840	9202	13944	4898	9046	13562	4595	8967	12465	4245	8220	12284	4323	7961
<b>78</b>	12551	4412	8139	12882	4367	8515	12781	4409	8372	12446	4136	8310	11478	3813	7665
<b>79</b>	11194	3872	7322	11341	3913	7428	11755	3897	7858	11630	3930	7700	11366	3698	7668
<b>80</b>	8764	2999	5765	10074	3413	6661	10184	3457	6727	10700	3494	7206	10543	3496	7047
<b>81</b>	9699	3165	6534	7751	2593	5158	8915	2980	5935	9081	3043	6038	9558	3042	6516
<b>82</b>	7182	2465	4717	8564	2728	5836	6747	2209	4538	7876	2562	5314	7996	2612	5384
<b>83</b>	7801	2495	5306	6174	2085	4089	7423	2334	5089	5859	1875	3984	6851	2183	4668
<b>84</b>	5634	1812	3822	6681	2094	4587	5228	1738	3490	6390	1956	4434	5056	1597	3459
<b>85 si peste</b>	22439	6374	16065	22526	6518	16008	23211	6786	16425	22659	6684	15975	22873	6798	16075



## Anexa 2

Estimările RPL 2014 corectate pe vârstă și sex pentru Chișinău și restul țării (suma numerelor din tabel nu coincide neapărat cu totalurile, din cauza coeficienților aplicați la ajustarea rezultatelor RPL 2014 în baza rezultatelor APR)

Age	Orașul Chișinău			Restul țării		
	Total	Masculin	Feminin	Total	Masculin	Feminin
<b>Total</b>	675,662	316,520	359,142	2,182,401	1,053,758	1,128,643
<b>0</b>	8,474	4,332	4,142	29,333	15,012	14,322
<b>1</b>	8,491	4,428	4,063	28,652	14,658	13,994
<b>2</b>	8,443	4,265	4,179	27,988	14,444	13,544
<b>3</b>	8,537	4,393	4,144	28,010	14,367	13,643
<b>4</b>	8,746	4,479	4,267	29,219	15,081	14,139
<b>5</b>	8,711	4,473	4,238	27,671	14,146	13,525
<b>6</b>	8,233	4,274	3,959	27,280	13,997	13,283
<b>7</b>	7,498	3,838	3,659	26,127	13,596	12,531
<b>8</b>	6,818	3,464	3,354	25,965	13,303	12,662
<b>9</b>	6,485	3,377	3,107	25,780	13,171	12,609
<b>10</b>	5,494	2,845	2,649	25,407	12,992	12,415
<b>11</b>	5,398	2,808	2,590	25,308	13,136	12,172
<b>12</b>	5,068	2,638	2,430	25,347	13,045	12,302
<b>13</b>	4,880	2,538	2,342	26,351	13,689	12,662
<b>14</b>	4,969	2,492	2,477	27,160	13,960	13,199
<b>15</b>	5,385	2,688	2,697	28,172	14,535	13,637
<b>16</b>	6,501	3,328	3,173	28,490	14,719	13,771
<b>17</b>	7,208	3,637	3,571	30,836	15,608	15,228
<b>18</b>	9,020	4,881	4,139	31,591	15,687	15,904
<b>19</b>	10,034	5,042	4,991	31,979	16,012	15,967
<b>20</b>	11,549	5,569	5,980	32,901	16,555	16,346
<b>21</b>	12,069	5,676	6,393	33,729	17,162	16,567
<b>22</b>	12,936	6,205	6,731	32,762	16,462	16,299
<b>23</b>	12,985	6,288	6,696	33,804	17,221	16,583
<b>24</b>	13,924	6,640	7,284	34,586	17,831	16,755
<b>25</b>	14,511	7,041	7,469	35,515	18,142	17,373
<b>26</b>	14,752	7,182	7,570	35,248	18,031	17,217
<b>27</b>	15,123	7,275	7,849	35,942	18,405	17,538
<b>28</b>	15,124	7,475	7,649	34,942	17,872	17,070
<b>29</b>	14,463	7,086	7,377	32,630	16,663	15,967
<b>30</b>	14,738	7,218	7,520	32,419	16,525	15,894
<b>31</b>	13,452	6,632	6,820	30,482	15,317	15,164
<b>32</b>	12,811	6,331	6,480	29,205	14,547	14,658

Age	Oraşul Chişinău			Restul ţării		
	Total	Masculin	Feminin	Total	Masculin	Feminin
33	12,748	6,296	6,452	28,014	14,037	13,978
34	12,177	5,870	6,306	28,430	14,260	14,170
35	11,154	5,267	5,887	27,311	13,685	13,627
36	10,260	5,087	5,173	26,998	13,580	13,418
37	10,281	5,026	5,255	26,908	13,429	13,479
38	10,319	5,077	5,242	27,361	13,789	13,573
39	10,250	4,869	5,381	27,161	13,661	13,500
40	9,375	4,527	4,848	26,713	13,331	13,382
41	9,344	4,427	4,918	27,044	13,478	13,567
42	9,260	4,461	4,800	26,676	13,395	13,281
43	8,858	4,296	4,562	25,500	12,904	12,595
44	8,074	3,706	4,368	25,274	12,770	12,504
45	8,442	3,937	4,505	25,482	12,816	12,665
46	8,690	3,906	4,784	26,308	13,102	13,206
47	8,346	3,867	4,480	26,569	13,317	13,253
48	7,923	3,590	4,332	26,737	13,152	13,584
49	7,928	3,657	4,271	27,079	13,425	13,653
50	8,543	3,817	4,725	30,027	14,773	15,254
51	8,434	3,706	4,728	31,093	15,189	15,904
52	8,472	3,813	4,659	33,486	16,350	17,136
53	9,471	4,163	5,308	34,779	16,961	17,818
54	9,390	3,952	5,438	36,089	17,223	18,867
55	9,380	4,050	5,330	35,706	17,048	18,658
56	8,966	3,885	5,081	33,679	16,135	17,544
57	8,488	3,566	4,923	32,978	15,443	17,535
58	8,520	3,586	4,934	30,598	14,238	16,360
59	8,433	3,533	4,900	31,438	14,461	16,977
60	7,901	3,257	4,645	29,663	13,445	16,218
61	7,724	3,141	4,582	28,560	12,901	15,659
62	7,973	3,439	4,534	30,161	13,506	16,655
63	7,777	3,344	4,433	31,163	13,568	17,594
64	7,557	3,127	4,430	30,258	13,080	17,178
65	7,828	3,312	4,516	30,524	13,150	17,374
66	4,044	1,670	2,374	13,734	5,729	8,005
67	4,352	1,704	2,648	15,461	6,370	9,090
68	2,941	1,158	1,783	9,122	3,673	5,449
69	2,618	1,091	1,527	10,479	4,129	6,350
70	2,684	1,139	1,545	13,092	5,042	8,050
71	3,029	1,231	1,798	14,084	5,466	8,618
72	4,443	1,764	2,679	18,479	7,128	11,351
73	3,091	1,226	1,865	12,605	4,692	7,913

Age	Orașul Chișinău			Restul țării		
	Total	Masculin	Feminin	Total	Masculin	Feminin
74	3,372	1,204	2,168	13,202	4,876	8,326
75	3,162	1,137	2,024	11,923	4,244	7,679
76	2,979	1,048	1,931	12,047	4,241	7,806
77	2,803	961	1,842	11,086	3,829	7,256
78	2,489	883	1,606	10,377	3,615	6,762
79	1,893	681	1,212	9,357	3,185	6,173
80	1,447	523	924	7,708	2,587	5,120
81	1,394	442	952	7,220	2,391	4,829
82	1,152	371	780	6,751	2,278	4,473
83	1,126	367	759	6,098	2,021	4,077
84	1,047	329	718	4,917	1,516	3,401
85	837	256	580	4,250	1,330	2,919
86	794	251	543	3,591	1,098	2,493
87	591	151	440	2,412	666	1,746
88	457	133	323	1,998	526	1,472
89	499	109	390	1,525	394	1,132
90	382	79	304	1,147	350	797
91	285	41	243	932	253	679
92	180	35	146	739	185	553
93	141	47	94	445	118	327
94	76	24	52	280	73	207
95	61	20	41	196	49	147
96	18	5	13	108	32	77
97	27	4	23	70	21	49
98	26	6	20	43	10	34
99	18	5	13	42	11	32
100	91	29	62	282	133	150